

NACIONĀLAIS  
ATTĪSTĪBAS  
PLĀNS 2020



**EIROPAS SAVIENĪBA**  
Eiropas Sociālais  
fonds

---

I E G U L D Ī J U M S T A V Ā N Ā K O T N Ē

VIDZEMES PLĀNOŠANAS REĢIONS

## Smiltenes novada bērnu un ģimenes atbalsta centrs

### REORGANIZĀCIJAS PLĀNS

Deinstitutionalizācijas plāna izstrāde projekta „Vidzeme iekļauj”  
(vienošanās Nr. 9.2.2.1/15/l/003) ietvaros

---

# SATURS

1.	Levads.....	3
2.	Termini un saīsinājumi.....	4
3.	Reorganizācijas mērķis un pamatojums .....	8
4.	ESOŠĀS SITUĀCIJAS APRAKSTS UN ANALĪZE .....	12
4.1.	Smiltenes BĢAC izveide un vēsturiskā attīstība .....	12
4.2.	Informācija par Smiltenes BĢAC esošajiem bērniem.....	13
4.3.	Informācija par Smiltenes BĢAC personāla resursiem .....	14
4.4.	Smiltenes BĢAC aprūpes modelis .....	15
4.5.	Smiltenes BĢAC infrastruktūras un funkcionālā pielietojuma analīze .....	16
4.6.	Smiltenes BĢAC izvietojums un pieejamība .....	17
4.7.	Smiltenes BĢAC budžets un ienākumu avoti.....	18
4.8.	Kopsavilkums: aprūpes modeļa un resursu atbilstība ģimeniskai videi pietuvināta pakalpojuma sniegšanai.....	20
5.	REORGANIZĀCIJAS RISINĀJUMI UN REKOMENDĀCIJAS .....	24
5.1.	Pašvaldības vērtējums par Smiltenes BĢAC attīstību .....	24
5.2.	Alternatīvas Smiltenes BĢAC tālākai darbībai .....	25
5.3.	Reorganizācijas alternatīvu izvērtējums.....	27
5.4.	Secinājumi un reorganizācijas risinājumu pamatojums.....	29
5.5.	Risinājumi ēku turpmākajai izmantošanai un infrastruktūras pielāgojumiem.....	29
5.6.	Bērnu pārvietošanas plāns.....	30
5.7.	Risinājumi personāla resursu tālākai izmantošanai .....	31
5.8.	Ieviešanas un laika plāns .....	32
5.9.	Finansējums un tā avoti .....	34
6.	Pielikumi .....	35
1.	PIELIKUMS: Dati par Smiltenes BĢAC bērniem .....	35
2.	PIELIKUMS: Smiltenes BĢAC bērnu vajadzību izvērtējumu apkopojums.....	38
3.	PIELIKUMS: Smiltenes BĢAC personāls (dati uz 01.06.2017.) .....	39
4.	PIELIKUMS: Smiltenes BĢAC ēku tehniskā stāvokļa novērtējums (dati uz 29.06.2017.) .....	39
5.	PIELIKUMS: Smiltenes BĢAC ēkas un telpu fotofiksācija.....	41
6.	PIELIKUMS: Iedzīvotāju skaita izmaiņas Smiltenes novadā (no 01.01.2012. līdz 01.01.2017.).....	53
7.	PIELIKUMS: Smiltenes BĢAC pieejamie veselības speciālisti.....	54
8.	PIELIKUMS: Izglītības iestāžu pieejamība Smiltenes BĢAC .....	54
9.	PIELIKUMS: Ārpusģimenes aprūpe Smiltenes novadā .....	56

# 1. IEVADS

---

Smiltenes novada bērnu un ģimenes atbalsta centra (turpmāk – Smiltenes BĢAC) reorganizācijas plāns (turpmāk – Plāns) apkopo informāciju par esošo situāciju Smiltenes BĢAC, tajā esošajiem bērniem, darbiniekiem, infrastruktūru, aprūpes modeli un pakalpojuma sniegšanas finansiālo stāvokli. Plāna mērķis ir novērtēt Smiltenes BĢAC sniegto ilgstošas bērnu ārpusģimenes aprūpes un rehabilitācijas pakalpojuma (turpmāk – aprūpes pakalpojums) atbilstību bērnu alternatīvo aprūpi regulējošajiem normatīviem. Sniedzot novērtējumu par Smiltenes BĢAC nodrošinātā aprūpes pakalpojuma atbilstību ģimeniskas vides priekšnosacījumiem, tiek izvirzītas Smiltenes BĢAC reorganizācijas alternatīvas, t.sk. risinājumi bērnu iespējamai pārvietošanai, infrastruktūras izmantošanai un personāla resursu tālākai izmantošanai.

Plāna izstrādes metodoloģija balstās sekojošās izpētes aktivitātēs:

- Tikšanās ar Smiltenes BĢAC darbiniekiem<sup>1</sup>;
- Telefonsarunas ar Smiltenes BĢAC vadību;
- Smiltenes BĢAC sniegto datu analīze;
- Smiltenes BĢAC darbinieku anketēšana;
- BĢAC sagatavoto gada pārskatu, kas iesniegti LR LM laika posmā 2014.-2016. g. analīze.

Plāna izstrādes gaitā konstatētie ierobežojumi ir sekojoši:

- Dati par Smiltenes BĢAC darbību 2014. un 2015. gadā nav pieejami;
- Datus par Smiltenes BĢAC darbību 2016. gadā ir neprecizitātes;
- Aizkavēta darbinieku anketēšana, kas saistīta ar izpētes norisi vasaras periodā un darbinieku došanos atvaļinājumos;
- Darbinieku aptaujā piedalījušies tikai 3 no 12 Smiltenes BĢAC darbiniekiem.

---

<sup>1</sup> Pirmā tikšanās ar Smiltenes BĢAC tika īstenota 28.06.2017.; otrā tikšanās notika 08.08.2017.

## 2. TERMINI UN SAĪSINĀJUMI

TERMINI	TERMINU SKAIDROJUMS
Aizbildnība	Aizbildnība ir process, kad bērnam, kurš palicis bez vecāku gādības, ieceļ aizbildni (personu), kura bērnam turpmāk aizvietos vecākus un pārstāvēs bērnu viņa personiskajās un mantiskajās attiecībās. (Avots: Alianse bērniem interneta vietne).
Alternatīvā aprūpe	Bērnu, kas palikuši bez vecāku gādības aprūpe (Avots: ANO Ģenerālās asamblejas 64. sesijā pieņemtā rezolūcija 64/142 "Pamatnostādnes par bērnu alternatīvo aprūpi"). Latvijas normatīvos aktos alternatīvās aprūpes termina vietā tiek izmantots ārpusģimenes aprūpes jēdziens.
ANO pamatnostādnes	ANO ģenerālā asamblejā pieņemtā rezolūcija Nr. 64/142 "Pamatnostādnes par bērnu alternatīvo aprūpi" (Avots: <a href="http://www.lm.gov.lv/upload/berns_gimene/bernu_tiesibas/akti/guidelines.pdf">http://www.lm.gov.lv/upload/berns_gimene/bernu_tiesibas/akti/guidelines.pdf</a> ).
Aprūpes personāls	Šajā dokumentā terminā "aprūpes personāls" atbilstoši LR MK 18.05.2010. noteikumos Nr. 461 apstiprinātajam profesiju klasifikatoram <u>ietvertas</u> sekojošas profesiju grupas: 1) sociālā darba speciālisti (sociālais darbinieks, sociālais aprūpētājs, sociālais rehabilitētājs), 2) aprūpētāji, aukles un sociālie audzinātāji. Terminā <u>nav ietverti</u> veselības aprūpes speciālisti (ārstus, medmāsas, u.c.) un rehabilitācijas speciālisti (ergoterapeits, fizioterapeits, masieris, psihologs, sociālais pedagogs, logopēds, speciālais pedagogs, u.c.).
Aprūpes un rehabilitācijas personāls	Šajā dokumentā terminā atbilstoši LR MK 18.05.2010. noteikumos Nr. 461 apstiprinātajam profesiju klasifikatoram ietvertas sekojošas profesiju grupas: 1) rehabilitācijas speciālisti (ergoterapeits, fizioterapeits, masieris, psihologs, sociālais pedagogs, logopēds, speciālais pedagogs, u.c.), 2) sociālā darba speciālisti (sociālais darbinieks, sociālais aprūpētājs, sociālais rehabilitētājs), 3) aprūpētāji, aukles un sociālie audzinātāji, kā arī 4) veselības aprūpes speciālisti (ārstus, medmāsas, u.c.).
Atbalsta grupa	Atbalsta grupās, saņemot sociālā darbinieka, psihologa, psihoterapeita u.c. speciālista atbalstu un palīdzību, kā arī daloties savstarpējā pieredzē, tiek pārrunātas aktuālākās grūtības un meklēti risinājumi (Avots: LM).
Atelpas brīdis	Atelpas brīdis ir īslaicīgs (līdz 30 diennaktīm gadā) diennakts sociālās apūpes pakalpojums personām ar funkcionāliem traucējumiem, aizstājot aprūpes procesā māsaimniecības locekļus (Avots: MK noteikumi Nr. 338, 76. p.).
Audzūģimene	Ģimene vai persona, kas nodrošina aprūpi bērnam, kuram uz laiku vai pastāvīgi atņemta viņa ģimenes vide vai kura interesēs nav pieļaujama palikšana bioloģiskajā ģimenē līdz brīdim, kad bērns var atgriezties savā ģimenē vai, ja tas nav iespējams, tiek adoptēts, viņam nodibināta aizbildnība vai bērns ievietots bērnu aprūpes iestādē (Avots: Bērnu tiesību aizsardzības likums).
Ārpusģimenes aprūpe	Aprūpe, kas bāreņiem un bez vecāku gādības palikušiem bērniem tiek nodrošināta pie aizbildņa, audzūģimenē, bērnu aprūpes iestādē (Avots: Bērnu tiesību aizsardzības likums).
Bārenis	Bērns, kura vecāki ir miruši vai likumā noteiktajā kārtībā atzīti par mirušiem (Avots: Bērnu tiesību aizsardzības likums).
Bez vecāku gādības palicis bērns	Bērns, kura vecāki nav zināmi, ir pazuduši vai ilgstošas slimības dēļ nespēj realizēt aizgādību vai kura vecākiem pārtrauktas vai atņemtas aizgādības tiesības (Avots: Bērnu tiesību aizsardzības likums).
Bērna aprūpe	Bērna aprūpe nozīmē viņa ikdienas uzturēšanu, kas ietver ēdiena, apģērba, mājokļa un veselības aprūpes nodrošināšanu, bērna kopšanu un viņa izglītošanu, audzināšanu, kā arī garīgās un fiziskās attīstības nodrošināšanu, pēc iespējas

TERMINI	TERMINU SKAIDROJUMS
	ievērojot viņa individualitāti, spējas un intereses un sagatavojot bērnu neatkarīgai dzīvei (Avots: Valsts bērnu tiesību aizsardzības inspekcija).
Deinstitutionalizācija	Pakalpojumu sistēmas izveide, kas sniedz personai, kurai ir ierobežotas spējas sevi aprūpēt, nepieciešamo atbalstu, lai tā spētu dzīvot mājās vai ģimenes vidē; ilgstošs process, kura laikā pakalpojumus institūcijās aizstāj ar pakalpojumiem personas dzīvesvietā (Avots: LM Rīcības plāns deinstitutionalizācijas īstenošanai 2015.-2020. gadam).
Dienas centrs	Pakalpojums, kura ietvaros pakalpojuma sniedzējs klientiem ar sociālā darba speciālista vai cita speciālista atbalstu nodrošina sociālo prasmju attīstīšanas iespējas, izglītošanas, brīvā laika pavadīšanas, mākslas vai mākslinieciskās pašdarbības nodarbības (Avots: 2017. gada 13.jūnija Ministru kabineta noteikumi Nr.338 Prasības sociālo pakalpojumu sniedzējiem).
ES Kopējās vadlīnijas	Eiropas Komisijas izstrādātas Eiropas vadlīnijas pārejai no institucionāliem uz SBSP.
ESF projekts "Vidzeme iekļauj"	Projekta mērķis ir palielināt Vidzemes reģionā ģimeniskai videi pietuvinātu un sabiedrībā balstītu sociālo pakalpojumu pieejamību dzīvesvietā personām ar invaliditāti un bērniem, kas atrodas ārpusģimenes aprūpē (Avots: Vidzeme.lv)
Funkcionālais traucējums	Slimības, traumas vai iedzimta defekta izraisīts fiziska vai garīga rakstura traucējums, kas ierobežo personas spējas strādāt, aprūpēt sevi un apgrūtina personas iekļaušanos sabiedrībā (Avots: Sociālo pakalpojumu un sociālās palīdzības likums).
Garīga rakstura traucējums	Psihiska saslimšana vai garīgās attīstības traucējums, kas ierobežo personas spējas strādāt un aprūpēt sevi, kā arī apgrūtina tās iekļaušanos sabiedrībā un kas noteikts atbilstoši spēkā esošajai Starptautiskās statistiskās slimību un veselības problēmu klasifikācijas redakcijai (Avots: Sociālo pakalpojumu un sociālās palīdzības likums).
Ģimeniskai videi pietuvināts pakalpojums	Pakalpojuma forma, kas paredz bērna aprūpi mazās grupās tādā veidā, kas līdzinās autonomas ģimenes apstākļiem ar vienu vai vairākiem aprūpes speciālistiem, kas pilda vecāku funkcijas (Avots: <a href="http://www.deinstitutionalisationguide.eu/wp-content/uploads/2016/04/GUIDELINES-Final-English.pdf">http://www.deinstitutionalisationguide.eu/wp-content/uploads/2016/04/GUIDELINES-Final-English.pdf</a> , 28. lpp.)
Ilgstošas sociālās aprūpes un sociālās rehabilitācijas institūcija	Sociālā institūcija, kas nodrošina personai, kura vecuma vai veselības stāvokļa dēļ nespēj sevi aprūpēt, kā arī bāreņiem un bez vecāku gādības palikušiem bērniem mājokli, pilnu aprūpi un sociālo rehabilitāciju (Avots: Sociālo pakalpojumu un sociālās palīdzības likums).
Individuālo vajadzību izvērtēšana	Dažādu speciālistu pēc vienotas metodikas veikta DI projektā iesaistīto mērķa grupu pārstāvju individuālo vajadzību izvērtēšana un individuālo rehabilitācijas plānu jeb individuālo attīstības plānu izstrāde (Avots: LM). Vidzemes plānošanas reģionā individuālo vajadzību izvērtēšana tiek veikta ESF projekta "Vidzeme iekļauj" ietvaros.
Jauniešu māja	Ilgstošas sociālās aprūpes un sociālās rehabilitācijas institūcijas izveidota viena vai vairākas atsevišķas dzīvokļa tipa telpas, kurās bāreņi un bez vecāku gādības palikuši bērni vecumā no 15 līdz 17 gadiem apgūst sociālās prasmes un iemaņas, kuras nepieciešamas patstāvīgai dzīvei (Avots: Izvērtējums „Publisko individuālo pakalpojumu klāsta izvērtējums atbilstoši apdzīvojumam”).
Juridiski brīvi bērni	Bez vecāku gādības palikuši bērni, kuri iekļauti adopcijas reģistrā. (Avots: 2003.gada 11.marta MK noteikumi Nr.111 Adopcijas kārtība).
Klients	Persona, kas saņem sociālos pakalpojumus vai sociālo palīdzību (Avots: Sociālo pakalpojumu un sociālās palīdzības likums).

TERMINI	TERMINU SKAIDROJUMS
Krīzes centrs	Sociālā institūcija, kurā tiek sniegta īslaicīga psiholoģiska un cita veida palīdzība krīzes situācijā nonākušām personām (Avots: Sociālo pakalpojumu un sociālās palīdzības likums).
Krīzes situācija	Situācija, kurā ģimene (persona) katastrofas vai citu no ģimenes (personas) gribas neatkarīgu apstākļu dēļ pati saviem spēkiem nespēj nodrošināt savas pamatvajadzības un tai ir nepieciešama psihosociāla vai materiāla palīdzība (Avots: Sociālo pakalpojumu un sociālās palīdzības likums).
Mentors	Mentors jeb padomdevējs ir atbalsta, uzticības persona vecumā no 25 gadiem, kas sniedz atbalstu jauniešiem, uzklusot viņu, pavadot kopā laiku dažādās sabiedriskajās aktivitātēs un palīdzot jauniešiem labāk sagatavoties patstāvīgas dzīves uzsākšanai (Avots: NVO Mentor Latvia).
Pamatvajadzības	Ēdiens, apģērbs, mājoklis, veselības aprūpe, obligātā izglītība (Avots: Sociālo pakalpojumu un sociālās palīdzības likums).
Prasības sociālo pakalpojumu sniedzējiem	2017. gada 13. jūnijā pieņemtie Ministru kabineta noteikumi Nr. 338 "Prasības sociālo pakalpojumu sniedzējiem".
Pusaudzis	Balstoties uz "ANO vispārējajiem komentāriem par bērnu tiesību nodrošināšanu pusaudžu gados" ar pusaudzi šajā dokumentā tiek saprasts bērns vecumā no 10-17 (ieskaitot) g.v. (Avots: ANO vispārējajiem komentāriem par bērnu tiesību nodrošināšanu pusaudžu gados, 3.lpp.)
Sabiedrībā balstīti sociālie pakalpojumi	Sabiedrībā balstīti sociālie pakalpojumi ir visi sociālie pakalpojumi, izņemot ilgstošas sociālās aprūpes un sociālās rehabilitācijas pakalpojumus institūcijās. SBSP ārpusģimenes aprūpē esošajiem bērniem ietver aprūpi ģimenes vidē: pie aizbildņa vai audžuģimenē, kā arī uzturēšanos ģimeniskai videi pietuvinātā pakalpojumā vai "jauniešu mājā" (Avots: LM Rīcības plāns deinstitucionalizācijas īstenošanai 2015.-2020. gadam).
Sociālais dienests	Pašvaldības izveidota iestāde, kas sniedz sociālo palīdzību, organizē un sniedz sociālos pakalpojumus pašvaldības iedzīvotājiem (Avots: Sociālo pakalpojumu un sociālās palīdzības likums).
Sociālā darba speciālists	Persona, kurai ir Sociālo pakalpojumu un sociālās palīdzības likumā noteiktā izglītība un kura veic sociālā darbinieka, karitatīvā sociālā darbinieka, sociālā aprūpētāja, sociālā rehabilitētāja vai sociālās palīdzības organizatora profesionālos pienākumus (Avots: Sociālo pakalpojumu un sociālās palīdzības likums).
Sociālās aprūpes pakalpojums	Pasākumu kopums, kas vērsts uz to personu pamatvajadzību apmierināšanu, kurām ir objektīvas grūtības aprūpēt sevi vecuma vai funkcionālo traucējumu dēļ, un ietver sevī pakalpojumus personas dzīvesvietā un ilgstošas sociālās aprūpes institūcijās (Avots: Sociālo pakalpojumu un sociālās palīdzības likums).
Sociālās rehabilitācijas pakalpojums	Pasākumu kopums, kas vērsts uz sociālās funkcionēšanas spēju atjaunošanu vai uzlabošanu, lai nodrošinātu sociālā statusa atgūšanu un iekļaušanos sabiedrībā, un ietver sevī pakalpojumus personas dzīvesvietā un sociālās aprūpes un sociālās rehabilitācijas institūcijā vai dzīvesvietā vai sociālās aprūpes un sociālās rehabilitācijas institūcijā (Avots: Sociālo pakalpojumu un sociālās palīdzības likums).
Supervīzija	Mērķtiecīgi organizēts konsultatīvs un izglītojošs atbalsts sociālā darba speciālistiem viņu profesionālās kompetences un profesionālās darbības kvalitātes pilnveidošanai (Avots: Sociālo pakalpojumu un sociālās palīdzības likums).
Viesģimene	Laulātie vai persona, kas uz laiku uzņem savā dzīvesvietā bērnu aprūpes iestādē ievietotu bērnu vai bērnu aprūpes iestādē kontaktējas ar tur ievietotu bērnu (Avots: Bērnu tiesību aizsardzības likums).

SAĪSINĀJUMI	SAĪSINĀJUMU SKAIDROJUMS
AAA	Aizbildnis, audžuģimene un adoptētājs
ANO	Apvienoto Nāciju Organizācija
BĢAC	Bērnu un ģimenes atbalsta centrs
DI	Deinstitucionalizācija
ES	Eiropas Savienība
ESF	Eiropas Sociālais fonds
EUR	Eiro
FT	Funkcionālie traucējumi
GRT	Garīga rakstura traucējumi
ĢAC	Ģimenes atbalsta centrs
ĢVPP	Ģimeniskai videi pietuvināts pakalpojums
LM	Labklājības ministrija
LM SPSR	Labklājības ministrijas Sabiedrisko pakalpojumu sniedzēju reģistrs
LPR	Latgales plānošanas reģions
MK	Ministru kabinets
n.d.	Nav datu
PMLP	Pilsonības un migrācijas lietu pārvalde
Projekts	Eiropas Sociālā fonda līdzfinansēts projekts „Vidzeme iekļauj”
SBSP	Sabiedrībā balstīti sociālie pakalpojumi
SIA	Sabiedrība ar ierobežotu atbildību
Smiltenes BĢAC	Smiltenes novada bērnu un ģimenes atbalsta centrs
VPR	Vidzemes plānošanas reģions
VSAC	Valsts sociālās aprūpes centrs

### 3. REORGANIZĀCIJAS MĒRĶIS UN PAMATOJUMS

Laika gaitā pasaules praksē par neapstrīdamu ir kļuvusi atziņa, ka dzīve institūcijā negatīvi ietekmē bērna garīgo un fizisko attīstību, kā arī būtiski ierobežo viņa nākotnes perspektīvas. Šai nostājai ir pievienojusies arī Latvija, īstenojot starptautiskajiem principiem atbilstošu deinstitucionalizācijas procesu, kura mērķis ir attīstīt cilvēktiesību dokumentos nostiprinātus un bērnu vajadzībām atbilstošus, ģimeniskai videi pietuvinātus, sabiedrībā balstītus pakalpojumus bērniem, kas palikuši bez vecāku aprūpes. Šī mērķa sasniegšanai Latvijā tiek pilnveidots tiesiskais regulējums, kā arī, izmantojot ES fondu līdzekļus, veiktas praktiskas darbības vides un pakalpojumu pilnveidošanas jomā.

Bērni ir sabiedrības neaizsargātākā daļa, kuras tiesības tiek pārsvarā realizētas ar citu personu palīdzību, un šī iemesla dēļ bērni ir īpaši aizsargājami. **ANO Vispārējās cilvēktiesību deklarācijas**<sup>2</sup> 25. panta 2. daļa nosaka, ka bērniem ir tiesības uz īpašu valsts aizsardzību un palīdzību.

Bērnu cilvēktiesības un standartus paredz **ANO Bērnu tiesību konvencija**<sup>3</sup> (turpmāk tekstā – Bērnu tiesību konvencija), kas satur pamata cilvēktiesību uzskaitījumu, kuras bērni bauda bez jebkādas diskriminācijas: tiesības uz izdzīvošanu, tiesības uz pilnvērtīgu attīstību, aizsardzību no traumējošas ietekmes, ļaunprātīgas izmantošanas un ekspluatēšanas, tiesības baudīt ģimenes dzīvi, kultūru un sociālo dzīvi, kā arī aizsargā bērna tiesības, nosakot standartus veselības aprūpē, izglītībā, juridiskajiem, civilajiem un sociālajiem pakalpojumiem. Bērnu tiesību konvencijas dalībvalstīm ir pienākums pieņemt lēmumus un rīkoties atbilstoši bērna labākajām interesēm. Saskaņā ar Bērnu tiesību konvencijas preambulu dalībvalstis ir atzinušas, ka ģimene ir sabiedrības pamatšūniņa un visu tās locekļu, it sevišķi bērnu, izaugsmes un labklājības dabiskā vide. Preambulas pamatprincipi nosaka, ka katra bērna interesēs ir augt apstākļos, kas nodrošina pilnvērtīgu un harmonisku attīstību, proti, augt ģimenē, mīlestības un izpratnes atmosfērā, būt drošībā, saņemt īpašu aizsardzību, kā arī būt sagatavotam patstāvīgai dzīvei sabiedrībā. Bērnu tiesību konvencijas 20. pants nosaka, ka bērnam, kuram īslaicīgi vai pastāvīgi nav savas ģimenes vai kuru viņa paša interesēs nedrīkst atstāt ģimenē, ir tiesības uz īpašu valsts aizsardzību un palīdzību, un ka dalībvalsts saskaņā ar saviem tiesību aktiem nodrošina šādam bērnam alternatīvu aprūpi primāri ģimeniskā vidē.

**Deklarācijas par bērnu aizsardzības un labklājības sociālajiem un tiesiskajiem principiem, it īpaši ja bērns nodod audzināšanā un adoptē nacionālā un starptautiskā līmenī**<sup>4</sup>, 4. pantā noteikts, ka gadījumos, kad bērna paša vecāku aprūpe ir nepieejama vai neatbilstoša, jāapsver bērna radnieku, audžuģimeņu vai adoptētāju ģimenes aprūpe, vai nepieciešamības gadījumā – piemērotu bērnu iestāžu aprūpe. Tādējādi iepriekšminētā deklarācija nosaka prioritāro secību bērna vislabākajām interesēm atbilstoši ārpusģimenes aprūpes formai.

**ANO Pamatnostādņu par bērnu alternatīvo aprūpi**<sup>5</sup> (turpmāk tekstā – Pamatnostādnes) 5. punkts paredz, ka gadījumos, kad bērna ģimene, pat saņemot attiecīgu atbalstu, nespēj par bērnu pienācīgi gādāt vai to pamet, vai atsakās no tā, par bērna tiesību aizsardzību un pienācīgas alternatīvas aprūpes nodrošināšanu ir atbildīga valsts un tieši valsts uzdevums ir ar kompetento iestāžu starpniecību nodrošināt pārraudzību pār jebkura alternatīvā aprūpē esoša bērna drošību, labklājību un attīstību. Turklāt valstij ir jāizstrādā un jāīsteno vispusīgi pasākumi bērnu labklājībai un aizsardzībai, pievēršot uzmanību esošo alternatīvās aprūpes iespēju uzlabošanai saskaņā ar pamatnostādņu noteiktajiem principiem. Pamatnostādņu 12. punkts nosaka, ka bērniem alternatīvajā aprūpē ir svarīgi nodrošināt stabilas mājas un apmierināt viņu pamatvajadzības pēc drošas un pastāvīgas piesaistes aprūpētājam, turklāt pastāvīga risinājuma rašana ir galvenais mērķis. 53. punkts paredz valsts pienākumu veikt visus nepieciešamos pasākumus, lai apmierinātu katra bez vecāku gādības palikuša bērna konkrētās psihoemocionālās, sociālās un citas vajadzības, turklāt priekšroku dodot ar ģimeni un vietējo sabiedrību saistītiem risinājumiem. Saskaņā ar Pamatnostādņu 21. punktu bērna ievietošanu iestādē ir uzskatāma par izņēmuma gadījumu un piemērojama tikai sevišķos gadījumos, kad šāda vide konkrētam bērnam ir īpaši piemērota, vajadzīga un konstruktīva un vislabāk atbilst viņa interesēm. Pamatnostādņu 22. punktā īpaši akcentēts, ka bērniem, kas jaunāki par 3 gadiem, alternatīvā aprūpe jānodrošina ģimenēs. Pamatnostādņu 23. punkts tieši attiecas un

<sup>2</sup> ANO Vispārējā cilvēktiesību deklarācija. Pieejams: <http://www.tiesibsargs.lv/lv/pages/tiesibu-akti/ano-dokumenti/ano-vispareja-cilvektiesibu-deklaracija>

<sup>3</sup> ANO Bērnu tiesību konvencija. Pieejams: <https://likumi.lv/ta/lv/starptautiskie-ligumi/id/1150>

<sup>4</sup> 41/85. UN Declaration on Social and Legal Principles relating to the Protection and Welfare of Children, with Special Reference to Foster Placement and Adoption Nationally and Internationally. Pieejams: <http://www.un.org/documents/ga/res/41/a41r085.htm>

<sup>5</sup> UN Guidelines for the Alternative Care of Children. Pieejams: [http://www.un.org/en/ga/search/view\\_doc.asp?symbol=A/RES/64/142&referer=/english/&Lang=E](http://www.un.org/en/ga/search/view_doc.asp?symbol=A/RES/64/142&referer=/english/&Lang=E)



deinstitutionalizāciju un nosaka, ka valstīs, kurās vēl aizvien ir lielas aprūpes iestādes, jāizstrādā alternatīvas, kas ļaus šīs iestādes pakāpeniski likvidēt, īstenojot vispārēju deinstitutionalizācijas stratēģiju, turklāt šim mērķim valstij jānosaka aprūpes standarti, lai nodrošinātu tādu kvalitāti un apstākļus, kas veicinātu bērna attīstību, piemēram, individualizētu aprūpi un aprūpi mazās grupās, un atbilstoši šiem standartiem jāvērtē esošās iestādes. Papildus tam, Pamatnostādņu 123. punkts nosaka iestāžu standartu vispārējo ietvaru – aprūpes iestādēm jābūt mazām un organizētām atbilstīgi bērna tiesībām un vajadzībām, un to videi jābūt pēc iespējas tuvai ģimenes vai nelielas grupas videi. Turklāt iestāžu vispārīgajam mērķim jābūt pagaidu aprūpei un aktīvai dalībai bērna atkalapvienošanā ar ģimeni, vai, ja tas nav iespējams, stabilas aprūpes nodrošināšanai alternatīvā ģimenes vidē.

Gan Pamatnostādņēs, gan **ANO Konvencijā par personu ar invaliditāti tiesībām**<sup>6</sup> ir nostiprināts, ka aprūpe ģimeniskā vidē ir optimāls alternatīvās aprūpes veids, kas nodrošina bērnu aizsardzību un attīstību. Turklāt Konvencijā par personu ar invaliditāti tiesībām ir skaidri noteikts, ka gadījumā, ja tuvākie ģimenes locekļi nespēj rūpēties par bērnu ar invaliditāti, dalībvalstis dara visu iespējamo, lai nodrošinātu alternatīvu aprūpi, ko var sniegt attālākie radnieki, bet, ja tas nav iespējams, tad ģimenes vidē sabiedrībā.

**ANO Bērnu tiesību komitejas vispārējo komentāru par bērnu tiesību īstenošanu jauniešu periodā**<sup>7</sup> 53. punktā norādīts, ka jauniešu ārpusģimenes aprūpē priekšroka ir dodama audžuģimenēm vai nelielām jauniešu mājām, nepieļaujot daudzkārtēju aprūpes formu un iestāžu maiņu. Kā arī valstis tiek aicinātas darīt visu iespējamo, lai jauniešu ievietošana iestādēs tiktu izmantota tikai kā galējais līdzeklis.

**Eiropas Komisijas stratēģijā “Eiropa 2020”**<sup>8</sup> viens no stratēģijas mērķiem ir nabadzības un sociālās atstumtības mazināšana. Šī mērķa sasniegšanai valstīm ir jāuzlabo ģimenes atbalsta un alternatīvu aprūpes iestāžu kvalitāte, jāstiprina bērnu aizsardzības un sociālie pakalpojumi profilakses jomā, jāpalīdz ģimenēm pilnveidot bērnu audzināšanas iemaņas nestigmatizējošā veidā, vienlaikus nodrošinot, ka bērni, kuru vecākiem ir atņemtas aizgādības tiesības, aug vidē, kura atbilst viņu vajadzībām. **Eiropas Padomes stratēģija bērnu tiesību jomā (2016.-2021. gads)**<sup>9</sup> akcentē nepieciešamību valstīs, kur joprojām pastāv lielas aprūpes iestādes, īstenojot deinstitutionalizāciju attiecībā uz šo bērnu aprūpi, jo īpaši tad, ja bērni ir jaunāki par trīs gadiem. **Eiropas Padomes Ministru komitejas ieteikums Nr. CM/Rec(2013)2 dalībvalstīm par bērnu un jauniešu ar invaliditāti pilnīgas iekļaušanas sabiedrībā nodrošināšanu**<sup>10</sup>, atsaucoties uz deinstitutionalizācijas procesu Eiropas valstīs, vienlaicīgi norāda uz nepieciešamību nodrošināt alternatīvus, sabiedrībā balstītus pakalpojumus. **ES Kopējās vadlīnijas**<sup>11</sup> uzsver, ka sabiedrībā balstīti pakalpojumi bērnu gadījumā nozīmē bērna tiesības saņemt aprūpi ģimeniskā vidē nevis iestādē, kā arī agrīnās intervences preventīvos pasākumus un atbalstu ģimenēm. Eiropas Savienības mērķis izveidot iekļaujošu sabiedrību ir tiešā veidā saistīts ar valsts pienākumu kopumu īstenojot deinstitutionalizāciju, tādējādi nodrošinot savas starptautiskās apņemšanās gan Eiropas, gan globālā griezumā.

Lai arī nebūdami ar tiesību akta spēku **Standarti bērnu ārpusģimenes aprūpei Eiropā**<sup>12</sup> (turpmāk tekstā – Standarti) ir būtisks dokuments, kas ļoti precīzi un visaptveroši paredz mērķus, pienākumus un konkrētu darbību vadlīnijas visā bērnu ārpusģimenes aprūpes procesā no brīža, kad ir pieņemts lēmums par bērna ārpusģimenes aprūpi līdz pat patstāvīgas dzīves uzsākšanai. Standarti nosaka ārpusģimenes aprūpes sistēmas organizēšanu atbilstoši bērna individuālajām vajadzībām, vēršot fokusu uz ģimeniskas vides nodrošināšanu alternatīvajā aprūpē esošiem bērniem.

Lai bērnu institucionālās aprūpes sistēmu pārveidotu par mūsdienīgu, bērnu cilvēktiesībās balstītu un starptautiskajiem standartiem atbilstošu ģimeniskai videi pietuvinātu sociālu pakalpojumu, Latvija līdz 2020. gadam, piesaistot Eiropas Sociālā fonda finansējumu, īsteno deinstitutionalizāciju, pakāpeniski atsakoties no lielo bērnu

<sup>6</sup> ANO Konvencijā par personu ar invaliditāti tiesībām. Pieejams: <https://likumi.lv/ta/lv/starptautiskie-ligumi/id/1630>

<sup>7</sup> United Nations Committee on the Rights of the Child General comment No. 20 (2016) on the implementation of the rights of the child during adolescence (<https://documents-dds-ny.un.org/doc/UNDOC/GEN/G16/404/44/PDF/G1640444.pdf?OpenElement>)

<sup>8</sup> Komisijas paziņojums. EIROPA 2020. Stratēģija gudrai, ilgtspējīgai un integrējošai izaugsmei. Pieejams: <http://eur-lex.europa.eu/LexUriServ/LexUriServ.do?uri=COM:2010:2020:FIN:LV:PDF>

<sup>9</sup> Eiropas Padomes stratēģija bērnu tiesību jomā (2016. – 2021. gads). Pieejams:

[http://www.lm.gov.lv/upload/berns\\_gimene/bernu\\_tiesibas/akti/strategy\\_for\\_the\\_rights\\_of\\_the\\_child\\_2016.pdf](http://www.lm.gov.lv/upload/berns_gimene/bernu_tiesibas/akti/strategy_for_the_rights_of_the_child_2016.pdf)

<sup>10</sup> Eiropas Padomes Ministru komitejas ieteikums Nr. CM/Rec(2013)2 dalībvalstīm par bērnu un jauniešu ar invaliditāti pilnīgas iekļaušanas sabiedrībā nodrošināšanu. Pieejams:

<https://wcd.coe.int/ViewDoc.jsp?p=&Ref=CM/Rec%282013%292&Language=lanEnglish&Ver=original&Site=COE&BackColorIntranet=FDC864&BackColorLogged=FDC864&direct=true>

<sup>11</sup> Eiropas komisijas Eiropas vadlīnijas pārejai no institucionālās uz sabiedrībā balstītiem pakalpojumiem. Pieejams: [www.deinstitutionalisationguide.eu](http://www.deinstitutionalisationguide.eu)

<sup>12</sup> FICE (Fédération Internationale des Communautés Éducatives), IFCO (International Foster Care Organisation - Starptautiskā Audžuvecāku organizācija) un SOS Children's Villages (SOS bērnu ciemati) izstrādāti ārpusģimenes aprūpes kvalitātes standarti Eiropā. “Standarti bērnu alternatīvai aprūpei” (Avots: Quality4Children Standarts pieejams: [www.quality4children.info](http://www.quality4children.info))

aprūpes iestāžu pakalpojumiem un nodrošinot bērniem augšanu ģimeniskā vai tai pietuvinātā vidē. **Latvijas Republikas Satversmes**<sup>13</sup> 110. pants nosaka, ka valsts aizsargā un atbalsta bērna tiesības, kā arī īpaši palīdz bērniem invalīdiem, bērniem, kas palikuši bez vecāku gādības vai cietuši no varmācības. Tādējādi valsts ir atzinusi, ka bez vecāku gādības palikuši bērni ir īpaša personu kategorija, kura ir nepastarpināti atkarīga no valsts rīcības, un tāpēc ikviens politikas lēmums attiecībā uz šiem bērniem ir jāvērtē no bērna labāko interešu prizmas saskaņā ar starptautiskajos dokumentos un **Bērnu tiesību aizsardzības likumā** noteiktajiem principiem.

Viens no **Latvijas Nacionālā attīstības plānā 2014.-2020.gadam**<sup>14</sup> izvirzītajiem mērķiem ir panākt, ka bērni dzīvo labvēlīgā ģimeniskā vai ģimenei pietuvinātā vidē, un vardarbība ģimenē samazinās. Šī mērķa sasniegšanai ir noteikti veicamie uzdevumi: stiprināt alternatīvo ģimeņu (audžuģimenes, aizbildņi) kustību; pilnveidot ārpusģimenes aprūpes laikā bērnam sniegtos pakalpojumus; kā arī sekmēt ģimenisku vidi bērnu ārpusinstitūcijas aprūpes iestādēs un jauniešu sagatavotību dzīvei pēc ārpusģimenes aprūpes, nodrošinot sociālā dienesta atbalstu vismaz divus gadus pēc aprūpes pārtraukšanas, ceļot arī sociālo dienestu kapacitāti.

Latvijas Nacionālajā attīstības plānā nospraustā mērķa detalizācija ir noteikta vairākos plānošanas dokumentos, proti:

- **Rīcības plānā deinstitutionalizācijas īstenošanai 2015.-2020.gadam**<sup>15</sup> tiek uzsvērts, ka ģimene ir labākā vide bērna attīstībai, ka aprūpe institūcijā atstāj negatīvu iespaidu uz bērnu, un bērnam ir svarīgi augt ģimenē vai tai pietuvinātā vidē. Turklāt šis plāns arī paredz deinstitutionalizācijas procesa norisi, darbības virzienus un sasniedzamos rezultātus.
- **Sociālo pakalpojumu attīstības pamatnostādņu 2014.-2020. gadam**<sup>16</sup> pirmais rīcības virziens ir deinstitutionalizācija un cieši ar to saistītais otrais virziens – sabiedrībā balstīti, pēctecīgi un klienta individuālajām vajadzībām atbilstoši sociālie pakalpojumi.
- Savukārt **Ģimenes valsts politikas pamatnostādnēs 2011.-2017. gadam**<sup>17</sup> ir konstatētas problēmas, kas tieši ir saistītas ar bērnu ārpusģimenes aprūpi, tajā skaitā, ka daļai bērnu ārpusģimenes aprūpes laikā nav pieejami audžuģimenes pakalpojumi, kā arī nav iespējams atrast aizbildņi; bērniem ārpusģimenes aprūpes laikā ir jādzīvo bērnu aprūpes iestādēs, kur ģimeniskas vides nodrošināšanas iespējas ir ierobežotas; ārpusģimenes aprūpes iestāžu sniegto pakalpojumu nevar uzskatīt par pilnībā kvalitatīvu, jo pastāv personāla izglītības un kvalifikācijas nepietiekamība, bērni netiek pilnvērtīgi sagatavoti patstāvīgai dzīvei, pastāv finanšu un cilvēkresursu trūkums; lielais bērnu skaits ilgstošas sociālās aprūpes un sociālās rehabilitācijas institūcijās un grupās ierobežo personāla spējas apmierināt bērna individuālās vajadzības, kas nelabvēlīgi ietekmē bērna turpmāko psihisko un fizisko attīstību. Šis konstatēto problēmu uzskaitījums atspoguļo pastāvošās sistēmas neatbilstību Pamatnostādnēm un ir rīcības iemesls sistēmas pārkaršanai deinstitutionalizācijas procesa rezultātā, lai nodrošinātu bērniem ārpusģimenes aprūpi, kur pēc iespējas bērns saņemtu visu to pašu audzināšanu un aprūpi, kādu viņam būtu vajadzējis saņemt no saviem vecākiem.

**16.06.2015 Ministru kabineta noteikumi Nr.313 Darbības programmas "Izaugsme un nodarbinātība" 9.2.2.specifiskā atbalsta mērķa "Palielināt kvalitatīvu institucionālai aprūpei alternatīvu sociālo pakalpojumu dzīvesvietā un ģimeniskai videi pietuvinātu pakalpojumu pieejamību personām ar invaliditāti un bērniem" 9.2.2.1.pasākuma "Deinstitutionalizācija" īstenošanas noteikumi**<sup>18</sup> nosaka pasākuma mērķi – palielināt kvalitatīvu institucionālai aprūpei alternatīvu sociālo pakalpojumu dzīvesvietā un ģimeniskai videi pietuvinātu pakalpojumu pieejamību personām ar invaliditāti un bērniem, par vienu no mērķgrupām nosakot tieši ārpusģimenes aprūpē esošos bērnus un jauniešus līdz 17 gadu vecumam (ieskaitot), kuri saņem valsts vai pašvaldības finansētus bērnu ilgstošas sociālās aprūpes un sociālās rehabilitācijas institūciju pakalpojumus. Šie noteikumi jau konkrēti nosaka pasākumu kopumu deinstitutionalizācijas procesā.

<sup>13</sup> Latvijas Republikas Satversme. Pieejams: <https://likumi.lv/doc.php?id=57980>

<sup>14</sup> Latvijas Nacionālās attīstības plāns 2014. – 2020.gadam. Pieejams: [http://www.varam.gov.lv/lat/pol/ppd/ilgtsp\\_att/?doc=13858](http://www.varam.gov.lv/lat/pol/ppd/ilgtsp_att/?doc=13858)

<sup>15</sup> Rīcības plāns deinstitutionalizācijas ieviešanai 2015.-2020.gadam. Pieejams: [http://www.lm.gov.lv/upload/aktualitates/null/2015\\_15\\_07\\_ricplans\\_final.pdf](http://www.lm.gov.lv/upload/aktualitates/null/2015_15_07_ricplans_final.pdf)

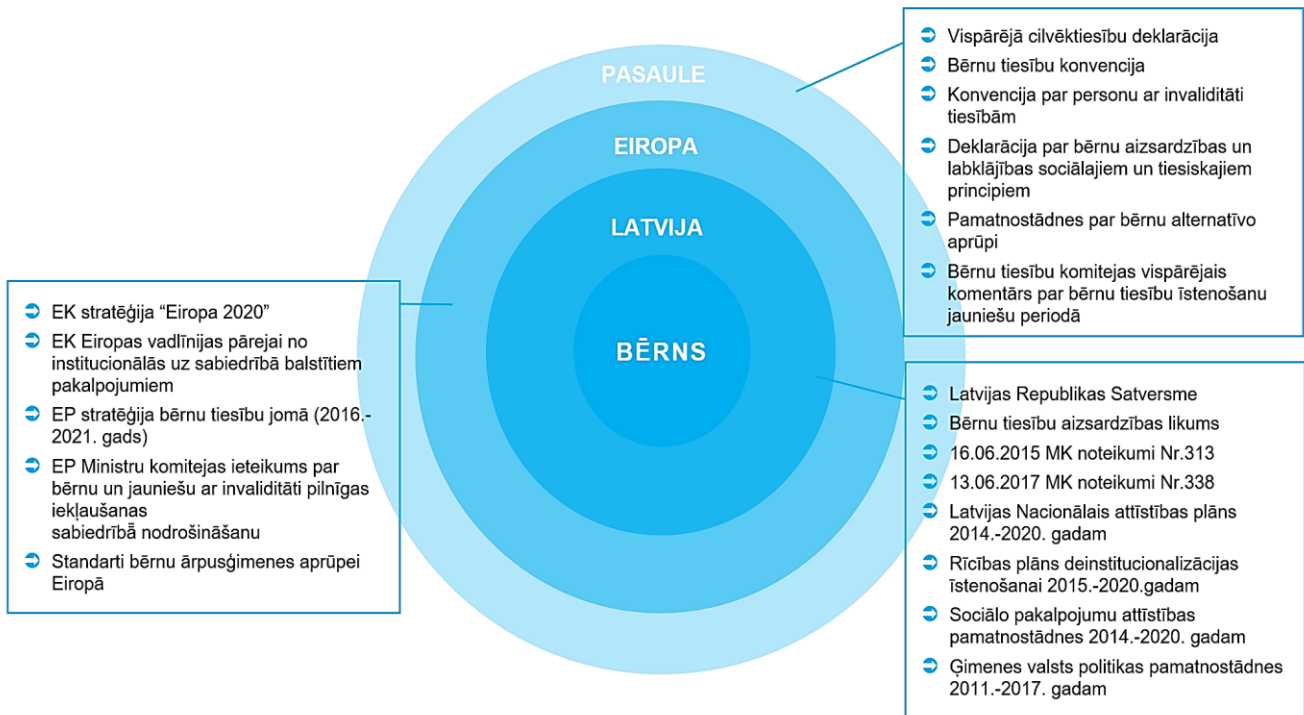
<sup>16</sup> Sociālo pakalpojumu attīstības pamatnostādnes 2014.-2020.gadam. Pieejams: [http://www.lm.gov.lv/upload/aktualitates2/lmpam\\_290713\\_sp.pdf](http://www.lm.gov.lv/upload/aktualitates2/lmpam_290713_sp.pdf)

<sup>17</sup> Ģimenes valsts politikas pamatnostādnēs 2011.-2017.gadam. Pieejams: [http://www.lm.gov.lv/upload/berns\\_gimene/lmpamn\\_200111\\_gvp.pdf](http://www.lm.gov.lv/upload/berns_gimene/lmpamn_200111_gvp.pdf)

<sup>18</sup> 16.06.2015. MK noteikumi Nr.313 "Darbības programmas "Izaugsme un nodarbinātība" 9.2.2.specifiskā atbalsta mērķa "Palielināt kvalitatīvu institucionālai aprūpei alternatīvu sociālo pakalpojumu dzīvesvietā un ģimeniskai videi pietuvinātu pakalpojumu pieejamību personām ar invaliditāti un bērniem" 9.2.2.1.pasākuma "Deinstitutionalizācija" īstenošanas noteikumi". Pieejami: <https://likumi.lv/ta/id/274957-darbibas-programmas-izaugsme-un-nodarbinatiba-9-2-2-specifiska-atbalsta-merka-palielinat-kvalitativu-institucionalai-aprupei>

**13.06.2017 Ministru kabineta noteikumi Nr. 338 Prasības sociālo pakalpojumu sniedzējiem<sup>19</sup>** (turpmāk – Prasības sociālo pakalpojumu sniedzējiem), kas stājās spēkā 01.07.2017, nosaka prasības sociālo pakalpojumu sniedzējiem, kā arī bāreņu un bez vecāku gādības palikušo bērnu aprūpes iestādēm. Ar šiem noteikumiem Latvijas normatīvajā regulējumā tiek nostiprināti starptautiskajos dokumentos un nacionālajos politikas plānošanas dokumentos noteiktie labākai praksei atbilstošie alternatīvās aprūpes pamatprincipi, tajā skaitā, Standartos noteiktais, ka bērnu aprūpes institūcijās bērnu skaits vienā grupā nepārsniedz 8 bērnus.

**1.attēls: Būtiskākie ar deinstitutionalizācijas procesu saistītie politikas plānošanas un normatīvā regulējuma akti – PASAULE, EIROPA, LATVIJA.**



<sup>19</sup> Pieejams <https://likumi.lv/doc.php?id=291788>, skatīts 01.07.2017.

## 4. ESOŠĀS SITUĀCIJAS APRAKSTS UN ANALĪZE

Šajā nodaļā apkopota informācija par Smiltenes BĢAC vēsturisko attīstību, centrā dzīvojošajiem bērniem, aprūpes modeli, personālu, infrastruktūru, izvietojumu un pieejamību, kā arī budžetu un ienākumu avotiem. Informācija par Smiltenes BĢAC un tā darbības rādītāji ir apkopoti 1. tabulā.

1. tabula: **Smiltenes BĢAC pamatinformācija.**  
(Avots: Smiltenes BĢAC sniegtie dati)

<b>Nosaukums</b>	Smiltenes novada bērnu un ģimenes atbalsta centrs	
<b>Pašvaldība</b>	Smiltenes novada pašvaldība	
<b>Adrese</b>	Galdnieku iela 10B, Smiltene, LV 4729	
<b>Mājas lapa</b>	n/a	
<b>Juridiskais statuss</b>	Pašvaldības iestāde	
<b>Dibināšanas gads</b>	2005. gads	
<b>Dibinātājs</b>	Bijusī Valkas rajona padome	
<b>Pārvaldība</b>	Pašvaldība	
<b>Bērnu skaits, uz 01.07.2017<sup>20</sup></b>	6	
<b>DI ietvaros individuāli izvērtēto bērnu skaits<sup>21</sup></b>	6	
<b>Novadi no kuriem bērni ievietoti, VPR sniegtie dati (skaits)</b>	Visi Smiltenes BĢAC ievietotie bērni ir no Smiltenes novada pašvaldības	
<b>Bērnu vecums, VPR sniegtie dati (skaits)</b>	1 – 3 gadi (ieskaitot)	1
	12 – 17 gadi (ieskaitot)	5
<b>Personāla skaits</b>	12	
<b>Nodarbinātības likmju skaits</b>	10,5	
<b>Bērnu aprūpē iesaistīto darbinieku skaits uz 1 bērnu</b>	1,5	
<b>Bērnu aprūpē iesaistīto darbinieku nodarbinātības likmju skaits uz 1 bērnu</b>	1,25	
<b>Telpu apjoms (m<sup>2</sup>) uz 1 bērnu</b>	34,5	
<b>Izmaksas (EUR) uz 1 bērnu/mēnesī</b>	918,65 EUR	

### 4.1. Smiltenes BĢAC izveide un vēsturiskā attīstība

Smiltenes novada Bērnu un ģimenes atbalsta centrs darbību uzsāk 2008. gadā, piedāvājot nodarbības vecākiem (topošo vecāku skola, nodarbības vecākiem par bērna emocionālo audzināšanu, bēbīšu skola 1-2 g.v. bērniem kopā ar vecākiem).<sup>22</sup> Sākotnēji Smiltenes BĢAC sniedz arī krīzes centra pakalpojumu ar īslaicīgas izmitināšanas

<sup>20</sup> Smiltenes BĢAC sniegtie dati par faktisko bērnu skaitu uz 01.06.2017.

<sup>21</sup> Projekta "Vidzeme iekļauj" individuālo vajadzību izvērtēšana tika veikta laika posmā no 2016. g. 1. novembra līdz 2017. gada 12. aprīlim.

<sup>22</sup> Avots: <http://ziemellatvija.diena.lv/novadu-zinas/smiltene/smiltenes-novada-bernu-un-gimenes-atbalsta-centrs-uzsak-nodarbibas-13675>, skatīts 04.08.2017.

iespējām ģimenēm ar bērniem, t.sk. nepilngadīgajām māmiņām. Publiski pieejamā informācija liecina, ka gadā vidēji pilnā aprūpē uz laiku nonāk 2-3 topošās māmiņas<sup>23</sup>.

2013. gada nogalē Smiltenes BĢAC pakalpojumu klāsts tiek paplašināts ar jauniešu mājas pakalpojumu (pakalpojums reģistrēts LM SPSR 2016. gadā). Jauniešu mājas infrastruktūra veidota ar LM Valsts programmas bērna un ģimenes stāvokļa uzlabošanai finansējumu, kā arī ar Smiltenes novada domes atbalstu. Pakalpojuma mērķis ir sniegt jauniešiem nepieciešamo atbalstu, attīstīt jauniešu sociālās un praktiskās iemaņas un nodrošināt to neatkarīgu un sekmīgu iekļaušanos sabiedrībā. Saskaņā ar Smiltenes BĢAC sniegto informāciju esošā telpu infrastruktūra pieļauj pakalpojuma sniegšanu vienlaicīgi 7 jauniešiem; šobrīd (uz 01.06.2018.) pakalpojumu izmanto 3 jaunieši.

2. tabula: **Smiltenes BĢAC sniegto pakalpojumu klāsts.**  
(Avots: Smiltenes BĢAC sniegtie dati, LM SPSR dati)

Nr.p.k.	PAKALPOJUMS	KOMENTĀRS	KLIENTU SKAITS (personas)	KAPACITĀTE (klientu skaits)
1	2	3	4	5
1.	Krīzes centrs	Reģistrēts Nr. 332. LM SPSR 01.04.2008.	6	1 istaba – 1 ģimenei
2.	Jauniešu māja	Reģistrēts Nr. 1118. LM SPSR 16.11.2016.	n.d.	Maksimālā: 7

## 4.2. Informācija par Smiltenes BĢAC esošajiem bērniem

Saskaņā ar BĢAC "Smiltene" sniegtajiem datiem, BĢAC pakalpojumi tiek sniegti vidēji 12 personām gadā; apmēram 70% no tiem ir krīzes centra klienti, bet pārējie 25% - jaunieši, kuri tiek ievietoti jauniešu mājā.

Smiltenes BĢAC 01.06.2017. atradās 6 bērni<sup>24</sup>. Detalizēta informācija par Smiltenes BĢAC dzīvojošajiem un DI ietvaros izvērtētajiem bērniem ir apkopota 1. pielikumā.

Saskaņā ar datiem par DI ietvaros izvērtētajiem bērniem visi ievietotie bērni Smiltenes BĢAC ir no Smiltenes novada (VPR). Jaunākais no Smiltenes BĢAC dzīvojošajiem un DI ietvaros izvērtētajiem bērniem šobrīd ir 3 g.v., 2 bērni ir 13 g.v., bet 3 – jaunieši 15-18 g.v.. Smiltenes BĢAC pašlaik uzturas 3 brāļi un māsas jeb savstarpēji radniecīgi bērni no 1 ģimenes.

Saskaņā ar Smiltenes BĢAC sniegtajiem datiem par 2016./2017. māc. g. viens no BĢAC bērniem mācījās pirmsskolas izglītības posmā Smiltenes pilsētas pirmsskolas izglītības iestādē "Pīlādītis", 5 apgūst pamatizglītību Smiltenes vidusskolā un Adamovas speciālajā internātpamatskolā, bet 2 apgūst arodizglītību Smiltenes tehnikumā. Neviens no bērniem, kas pašlaik uzturas Smiltenes BĢAC nav piešķirta invaliditāte vai konstatēti FT.

Dati par DI ietvaros izvērtētajiem Smiltenes BĢAC bērniem, liecina, ka vidēji bērni BĢAC pavada 2 gadus un 7 mēnešus<sup>25</sup>, kas ir salīdzinoši ilgs laiks. Vadoties pēc Smiltenes BĢAC vadības teiktā<sup>26</sup>, bērni līdz 15 g.v. tiek ievietoti krīzes centra grupā un jaunieši 15-18 g.v. jauniešu mājā.

LM pārskatos par ilgstošas sociālās aprūpes un sociālās rehabilitācijas pakalpojumu sniegšanu apkopotie dati liecina, ka 2016. gadā Smiltenes BĢAC ir iestājušies 9 bērni, bet izstājušies 12 bērni. Ņemot vērā datu trūkumu par 2014. un 2015. gadu, nav iespējams analizēt bērnu mainības rādītājus Smiltenes BĢAC (skat. 3. tabulu). Jāatzīmē, ka neviens no DI ietvaros izvērtētajiem bērniem, kas atrodas Smiltenes BĢAC, nav ticis ievietots tur atkārtoti. Dati par 2016. gadu rāda, ka bērni Smiltenes BĢAC visbiežāk nonākuši no ģimenēm.

<sup>23</sup> Avots: <http://www.dzirkstele.lv/vietejas-zinas/patversme-klust-par-bernu-un-gimenes-atbalsta-centru-154299>, skatīts 04.08.2017.

<sup>24</sup> DI ietvaros individuālie izvērtējumi ir izstrādāti 6 Smiltenes BĢAC bērniem.

<sup>25</sup> 3 bērni vecumā līdz 15 g.v. ir uzturējušies BĢAC 4 mēnešus (3 g.v.), 3 gadus un 9 mēnešus (13 g.v.), 4 gadus un 4 mēnešus (13 g.v.), savukār jaunieši 15-18 g.v. atrodas BĢAC – 7 mēnešus (16 g.v.), 3 gadus un 9 mēnešus (15 g.v.), 3 gadus un 9 mēnešus (17 g.v.).

<sup>26</sup> Tikšanās ar Smiltenes BĢAC notika 21.06.2017. un tajā piedalījās BĢAC vadītāja un psihologs.

3. tabula: **Bērnu aprūpes veidi pirms ievietošanas un pēc izstāšanās no Smiltenes BĢAC.**  
(Avots: LM pārskats par ilgstošas sociālās aprūpes un sociālās rehabilitācijas pakalpojumu sniegšanu 2016.g.)

		2014	2015	2016
BĒRNU SKAITS DALĪJUMĀ PA APRŪPES VEIDIEM PIRMS IEVIETOŠANAS BSAC:	<i>Ģimenēm</i>	n.d.	n.d.	8
	<i>Audzūģimenēm</i>	n.d.	n.d.	1
	<b>Kopā ievietoti:</b>	n.d.	n.d.	<b>9</b>
BĒRNU SKAITS DALĪJUMĀ PA APRŪPES VEIDIEM PĒC IZSTĀŠANĀS NO BSAC:	<i>Atgriezušies pie vecākiem</i>	n.d.	n.d.	11
	<i>Nodoti aizbildnībā</i>	n.d.	n.d.	1
	<b>Kopā:</b>	n.d.	n.d.	<b>12</b>

2016. gadā 11 bērni, kas izstājušies no Smiltenes BĢAC, ir atkal atriezti ģimenē, 1 – nodots aizbildnībā. Saskaņā ar Smiltenes BĢAC sniegto informāciju uz 01.06.2017. visi BĢAC ievietotie bērni ir "juridiski brīvi".

Iemesli, kādēļ bērni ir nonākuši Smiltenes BĢAC, lielākoties ir kompleksi, taču dominējošie ir vardarbība pret bērnu vai tā pamešana novārtā (5 no 6 izvērtētajiem bērniem), alkohola pārmērīga lietošana ģimenē (3 no 6 izvērtētajiem bērniem), kā arī citi iemesli. Smiltenes BĢAC vadība norāda, ka dažkārt vecāki un radnieki apmeklē bērnus BĢAC. Saskaņā ar Smiltenes BĢAC sniegto informāciju 5 no 6 bērniem uztur saites ar ģimeni, bet 1 no 6 – uztur saites ar radniekiem.

### 4.3. Informācija par Smiltenes BĢAC personāla resursiem

Smiltenes BĢAC šobrīd (uz 01.06.2017) strādā 12 darbinieki. Detalizēta informācija par Smiltenes BĢAC darbiniekiem ir apkopota 3. pielikumā.

Vadītāja Ļubova Ņikiforova strādā Smiltenes BĢAC kopš tā dibināšanas (12 gadus). Smiltenes BĢAC personāla sastāvā šobrīd ietilpst arī 2 sociālie darbinieki, 2 sociālie pedagogi, 5 aprūpētāji, psihologs, vadītāja vietnieks saimniecības jautājumos (skat. 4. tabula). Aprūpes personālu Smiltenes BĢAC veido 9 no 12 darbiniekiem, tāpēc aprūpes personāla skaits uz 1 bērnu veido 1,5 (aprūpes personāla slodžu skaits uz 1 bērnu – 1,25). Saskaņā ar BĢAC norādīto informāciju bērnu aprūpē un rehabilitācijā ir iesaistīti arī psihologs un vadītāja jeb kopskaitā 11 darbinieki. Kopējais likmju skaits Smiltenes BĢAC darbiniekiem sastāda 10,5. Aprūpes personāla kopējais likmju skaits ir 7,5. Pozitīvi vērtējams augstais aprūpes personāla skaits uz vienu bērnu un tas, ka Smiltenes BĢAC štatā darbojas 2 sociālie darbinieki un psihologs. 10 no bērnu aprūpē iesaistītajām personām ir sievietes.

Darbinieku vidējais darba stāžs Smiltenes BĢAC ir 8,6 gadi: 7 darbinieki (1 sociālais darbinieks, sociālie pedagogi, 1 aprūpētājs, vadītāja vietnieks saimniecības jautājumos un vadītājs) strādā BĢAC kopš tā dibināšanas (12 gadus), taču 5 aprūpes personāla (4 aprūpētāji un 1 sociālais darbinieks) vidējais darba stāžs ir 3,8 gadi. Darbinieku vecuma amplitūda ir plaša, ietverot visas vecuma grupas (no 18-29 g. līdz >70 g.). Izteikti lielākā daļa darbinieku (11) dzīvo Smiltēnē, taču 1 darbinieks ceļu uz darbavietu mēro no Plāņu pagasta Strenču novadā.

Pozitīvi vērtējama BĢAC Smiltenes aprūpes personāla izglītība un kvalifikācija: BĢAC vadītājai un 1 sociālajiem darbiniekiem ir augstākā izglītība sociālajā darbā, savukārt 2. sociālajam darbiniekam – augstākā pedagoģiskā izglītība. Sociālajiem pedagogiem ir augstākā izglītība sociālajā pedagoģijā. Arī psihologam ir darbam atbilstoša izglītība. Aprūpētājiem ir profesionālā vidējā izglītība vai vidējā izglītība. Saskaņā ar darbinieku aptaujās apkopoto informāciju, Smiltenes BĢAC darbinieki pēdējo 3 gadu laikā ir minimāli apmeklējuši profesionālās pilnveides apmācībās. Centrs darbiniekiem nenodrošina supervīzijas.

4. tabula: **Smiltenes BĢAC personāla amati un slodzes** (dati uz 01.06.2017.).  
(Avots: Smiltenes BĢAC sniegtie dati)

Nr.p.k.	AMATS	DARBINIEKU SKAITS	LIKMJU SKAITS	IZGLĪTĪBAS LĪMENIS	DARBA STĀŽS BĢAC "ZĪLUKS" (GADOS)
1	2	3	4	5	6
1.	Sociālais darbinieks	2	2	Augstākā (profesionālais bakalaura grāds sociālajā darbā)	5

Nr.p.k.	AMATS	DARBINIEKU SKAITS	LIK MJU SKAITS	IZGLĪTĪBAS LĪMENIS	DARBA STĀŽS BĢAC "ZĪLUKS" (GADOS)
1	2	3	4	5	6
				Augstākā (bakalaura grāds pedagoģijā)	12
2.	Sociālais pedagogs	2	1	Augstākā (profesionālais bakalaurs sociālajā pedagoģijā)	12
				Augstākā (profesionālais bakalaurs sociālajā pedagoģijā)	12
3.	Aprūpētājs	5	4,5	Profesionālā vidējā izglītība (pavārs)	12
				Profesionālā vidējā izglītība (pavārs)	5
				Profesionālā vidējā izglītība (ed. tehnoloģija)	5
				Vidējā izglītība	2
				Vidējā izglītība	2
4.	Psihologs	1	1	Augstākā (soc. zin. maģistra grāds psiholoģijā)	12
5.	Vadītāja vietnieks saimniecības jautājumos	1	1	Augstākā (pirma līmeņa)	12
6.	Vadītājs	1	1	Augstākā (bakalaura grāds sociālajā darbā)	12

#### 4.4. Smiltenes BĢAC aprūpes modelis

Pēdējo 3 gadu laikā bērnu skaits, kas vienlaikus atradušies Smiltenes BĢAC, nav pārsniedzis 14. Krīzes centrs un jauniešu māja atrodas vienā ēkā, vienā stāvā; tās daļa ne vien telpas, bet arī BĢAC personālu. Aprūpētājas strādā 24 h maiņās, tāpēc aprūpētāja ir BĢAC katru 3-4 dienu. Rehabilitācijas speciālistu darba laiks ir 8 h/dienā, taču tie uz vietas centrā ir sastopami tikai tad, kad tur uzturas bērni un jaunieši. Līdz ar to, laikā, kad bērni un jaunieši atrodas izglītības iestādēs, rehabilitācijas speciālistu klātbūtne nav nepieciešama. 10 dienu periodā kopš bērna ievietošanas BĢAC, darbinieki veic novērojumus, ar kuru no tiem bērnam veidojas labvēlīgāks kontakts, un attiecīgi šis darbinieks kļūst par galveno kontaktpersonu bērnam vai jauniešim BĢAC. Jāatzīmē, ka 10 dienas ir ļoti īss laika periods, jo īpaši ņemot vērā darba organizāciju maiņas. Gadījumos, kad BĢAC ievietotajam bērnam neveidojas kontakts ne ar vienu darbinieku, tas tiek nozīmēts savstarpējās darbinieku konsultācijās.

Saskaņā ar Smiltenes BĢAC sniegto informāciju visiem aprūpē esošajiem bērniem un jauniešiem tiek izstrādāti individuālas rehabilitācijas plāni, kuros tiek ņemtas vērā un plānotas bērnu, jauniešu un krīzes centra klientu sociālās rehabilitācijas un atbalsta vajadzības. Lai arī BĢAC Smiltene personāla sastāvā ir 2 sociālie darbinieki, individuālajos izvērtējumos visiem 6 Smiltenes BĢAC bērniem kā nepieciešami noteikti sociālā darbinieka pakalpojumi. 5 no 6 bērniem ir ieteikta saskarsmes, saziņas un komunikācijas attīstīšana, 4 – individuāla pieeja un atbalsts mācību procesā, 4 – arī mentors. Ieteiktie pakalpojumi liecina, ka, neskatoties uz augsto darbinieku skaitu attiecībā pret bērnu skaitu, BĢAC "Smiltene" ievietotajiem bērniem un jauniešiem trūkst individuālas uzmanības un atbalsta.

Ņemot vērā jauniešu mājas pakalpojuma būtību, aprūpē esošie jaunieši tiek radināti patstāvīgai dzīvei un pašaprūpei. Tie ir atbildīgi par savu istabu kārtošānu, apģērba sakopšanu, . Par palīdzību centra koptelpu un apkārtnes kopšanā bērniem un jauniešiem ir iespēja nopelnīt atbildību (līdz 6 EUR).

Darbs ģimeņu atkalapvienošanā ir Smiltenes BĢAC rehabilitācijas un aprūpes personāla atbalstīts: bioloģiskie vecāki tiek aicināti uz centru, kur tie tiek iesaistīti dažādās aktivitātēs un nodarbībās kopā ar savām atvasēm; nodarbību laikā centra speciālisti veic novērojumu un plāno nākamās tikšanās reizes un aktivitātes. Smiltenes

BĢAC organizē arī apmācības un atbalsta grupas vecākiem un audžuģimenēm, kurās aicina piedalīties arī tos vecākus, kuru bērni ir izņemti no ģimenēm un ievietoti centrā.

## 4.5. Smiltenes BĢAC infrastruktūras un funkcionālā pielietojuma analīze

---

Smiltenes BĢAC ir izvietots divās ēkās – “galvenajā” ēkā un “palīgēkā”. Smiltenes BĢAC “galvenajā” ēkā ir izvietoti krīzes centra un jauniešu mājas pakalpojumi, bet palīgēkā atrodas nodarbību telpas, datorklase, psihologa u.c. speciālistu kabineti, zāle un administrācijas telpas, virtuve un ēdināšanas zāle.

Smiltenes BĢAC “galvenā” ēka pieder Smiltenes novada pašvaldībai (kadastra apz. 94150050120001), un saskaņā ar Smiltenes BĢAC sniegto informāciju tās kopējā platība ir 242 m<sup>2</sup>. Tā ir nodota ekspluatācijā 1922. gadā un tikusi pilnībā renovēta 2014. gadā. Ēkai ir pusotrs stāvs un 4 ieejas (viena no tām ir pielāgota personu ar kustību traucējumiem piekļuvei ēkā).

Otra ēka jeb BĢAC “palīgēka” pieder juridiskai personai (kadastra apz. 94150050120003), un tās kopējā platība ir 500 m<sup>2</sup>. Ēkai ir 3 stāvi un 2 ieejas, no kurām viena ieeja ir pielāgota personām ar kustību traucējumiem. Tā ir nodota ekspluatācijā 2005. gadā un celta Smiltenes BĢAC vajadzībām.

Ap ēku ir pieejama 5498 m<sup>2</sup> plaša teritorija bērnu brīvā laika pavadīšanai, kurā atrodas šūpoles un malkas šķūnis. Smiltenes BĢAC bērniem un jauniešiem ir pieejama arī daudzveidīga sporta un brīvā laika pavadīšanas infrastruktūra (vieglatlētikas stadions, futbola, volejbola un basketbola laukumi, brīvdabas hokeja laukums, spēļu laukumi u.c.).

Smiltenes BĢAC tehniskā stāvokļa apsekojuma<sup>27</sup> rezultāti ir apkopoti 4. un 5. pielikumā. Apsekojuma laikā Smiltenes BĢAC ēku vispārējais stāvoklis novērtēts kā labs. Abu BĢAC ēku inženiertīklu, tai skaitā apkures sistēmas, stāvoklis raksturojams kā labs, jo veikta pilnīga to nomaiņa galvenās ēkas renovācijas laikā, bet palīgēka nodota ekspluatācijā salīdzinoši nesen (pirms 12 gadiem). Ēkai pieguļošā teritorija un tās infrastruktūra vērtējama kā laba, bet nepieciešams nomainīt malkas šķūņa jumtu, kas ir sliktā tehniskā stāvoklī.

Smiltenes BĢAC galvenajā ēkā tiek izmantotas šādas telpas:

- 4 istabas bērniem (jauniešu dzīvoklis);
- virtuve (jauniešu dzīvoklis);
- sanitārais mezgls (jauniešu dzīvoklis);
- 1 istaba krīzes centra klientiem (nav nodalīta no jauniešu dzīvokļa);
- atpūtas istaba (krīzes centra klientiem);
- sanitārais mezgls (krīzes centra klientiem);
- virtuve un ēdamzāle.

Smiltenes BĢAC palīgēkā tiek izmantotas šādas telpas:

- personāla telpas;
- procedūru un nodarbību kabineti;
- telpa humanitārās palīdzības sniegšanai iedzīvotājiem;
- Informātikas kabinets;
- nodarbību zāle;
- veļas mazgātava;
- sanitārais mezgls;
- noliktava.

Smiltenes BĢAC telpas kopumā ir mājīgas un labiekārtotas, taču abu sniegto pakalpojumu telpas ir savstarpēji saistītas: krīzes centrā mītošie klienti nav nodalīti no jauniešu dzīvoklī mītošajiem bērniem. Reorganizējot iestādi un attīstot ĢVPP, ir nepieciešams ņemt vērā nosacījumu par pakalpojumu izveidi dzīvojamās mājās vai dzīvokļos atsevišķi no citiem pakalpojumiem.

---

<sup>27</sup> Ēkas apsekojumu sertificēts būvspeciālists veica 29.06.2017.



## 4.6. Smiltenes BĢAC izvietojums un pieejamība

Smiltenes BĢAC atrodas Smiltēnē, Smiltenes novadā. Smiltene ir novada centrs un atrodas 34 km attālumā no Valmieras, 56 km attālumā no Cēsīm, un 128 km attālumā no Rīgas. Smiltenes novada kopējā platība ir 947 km<sup>2</sup>. Saskaņā ar PMLP datiem iedzīvotāju skaits Smiltenes novadā uz 01.01.2017. ir 13 058, kas salīdzinoši ar 2012. gadu ir par 991 cilvēkiem mazāk (14 049) (skat. 6. pielikumu). Smiltēnē, balstoties uz PMLP datiem, 2017. gada sākumā dzīvoja 5 440 iedzīvotāji.

Tuvākie pieejamie pakalpojumi un to izvietojums BSAC "Gaujiena" ir redzami 2. attēlā un detalizētāk aprakstīti šajā nodaļā.

Tuvākie **veselības aprūpes pakalpojumi** Smiltenes BĢAC ir pieejami Smiltenes Sarkanā Krusta slimnīcā (1 km no ĢAC), kur ir pieejami dažādi ārsti-speciālisti, ieskatot, ģimenes ārstu. 800 m no BĢAC atrodas arī ģimenes ārsta un zobārsta privātp prakse. Vidzemes slimnīca, kur ir pieejami vēl plašāki ārstu-speciālistu pakalpojumi atrodas 36 km attālumā no BĢAC. Detalizēta informācija par Smiltenes BĢAC apkārtnē pieejamajiem ārstiem-speciālistiem ir apkopota 7. pielikumā.

Pašlaik 1 no BĢAC bērniem mācās pirmsskolas izglītības posmā Smiltenes pilsētas pirmsskolas izglītības iestādē "Pīlādztītis" (2 km no BĢAC), skolas vecuma bērni apgūst pamatzglītību Smiltenes vidusskolā (1 km no BĢAC) vai Adamovas speciālajā internātpamatskolā (152 km no BĢAC), bet 2 jaunieši apgūst arodizglītību Smiltenes tehnikumā (2 km no BĢAC). Kopumā Smiltenes novadā atrodas 13 **izglītības iestādes** – 2 pirmsskolas izglītības iestādes, 7 pamatskolas izglītības iestādes, 1 vidusskolas izglītības iestāde, 1 profesionālās izglītības iestāde, 3 profesionālās ievirzes izglītības iestādes (skat. 8. pielikumu). No tām 6 izglītības iestādes atrodas viegli pieejamā attālumā no Smiltenes BĢAC. Smiltenes BĢAC apkārtnē atrodas vēl 24 skolas, kurās ir iespējams apgūt pirmsskolas izglītību, pamatzglītību, vidējo izglītību un profesionālo izglītību.

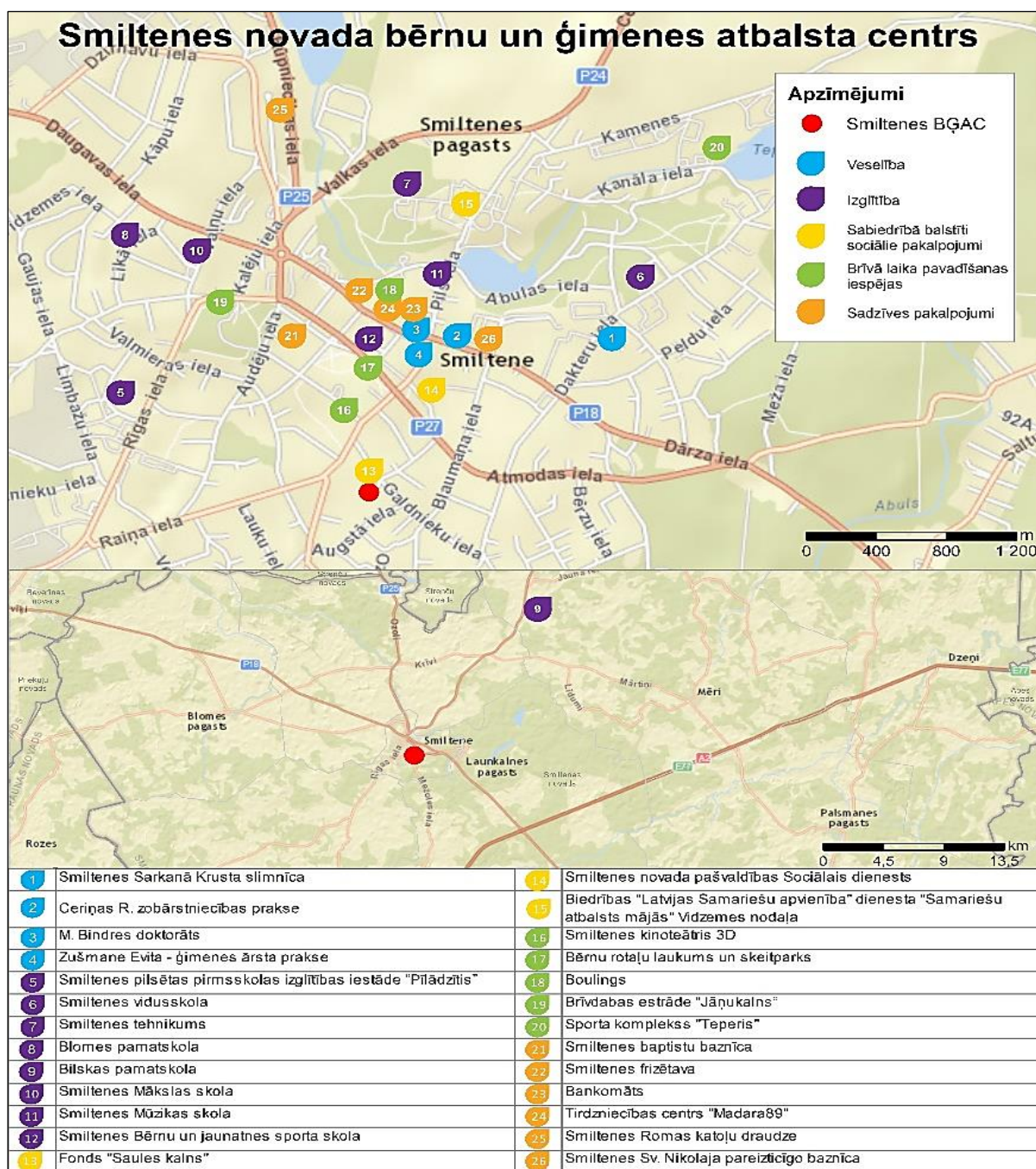
Tuvākie **veselības aprūpes pakalpojumi** Smiltenes BĢAC ir pieejami Smiltenes Sarkanā Krusta slimnīcā (1 km no ĢAC), kur ir pieejami dažādi ārsti-speciālisti, ieskatot, ģimenes ārstu. 800 m no BĢAC atrodas arī ģimenes ārsta un zobārsta privātp prakse. Vidzemes slimnīca, kur ir pieejami vēl plašāki ārstu-speciālistu pakalpojumi atrodas 36 km attālumā no BĢAC. Detalizēta informācija par Smiltenes BĢAC apkārtnē pieejamajiem ārstiem-speciālistiem ir apkopota 7. pielikumā.

Pašlaik 1 no BĢAC bērniem mācās pirmsskolas izglītības posmā Smiltenes pilsētas pirmsskolas izglītības iestādē "Pīlādztītis" (2 km no BĢAC), skolas vecuma bērni apgūst pamatzglītību Smiltenes vidusskolā (1 km no BĢAC) vai Adamovas speciālajā internātpamatskolā (152 km no BĢAC), bet 2 jaunieši apgūst arodizglītību Smiltenes tehnikumā (2 km no BĢAC). Kopumā Smiltenes novadā atrodas 13 **izglītības iestādes** – 2 pirmsskolas izglītības iestādes, 7 pamatskolas izglītības iestādes, 1 vidusskolas izglītības iestāde, 1 profesionālās izglītības iestāde, 3 profesionālās ievirzes izglītības iestādes (skat. 8. pielikumu). No tām 6 izglītības iestādes atrodas viegli pieejamā attālumā no Smiltenes BĢAC. Smiltenes BĢAC apkārtnē atrodas vēl 24 skolas, kurās ir iespējams apgūt pirmsskolas izglītību, pamatzglītību, vidējo izglītību un profesionālo izglītību.

**Sadzīves pakalpojumi** Smiltenes pilsētā ir viegli pieejami Smiltenes BĢAC bērniem. Smiltenes frizētava atrodas 600 m no BĢAC, pasta pakalpojumi tiek sniegti 700 m no BĢAC, un bankomāti un tirdzniecības centrs "Madara89" atrodas 800 m attālumā. Smiltēnē atrodas arī vairāku konfesiju baznīcas – Smiltenes Romas katoļu draudze (2 km no BĢAC), Smiltenes baptistu baznīca (700 m no BĢAC) un Smiltenes Sv. Nikolaja pareizticīgo baznīca (800 m no BĢAC).

Smiltēnē un tās apkārtnē ir pieejamas vairākas **brīvā laika pavadīšanas** iespējas Smiltenes BĢAC bērniem. BĢAC tuvumā atrodas bērnu rotaļu laukums un skeitparks (600 m no BĢAC), Smiltenes 3D kinoteātris (600 m no BĢAC) un boulinga aleja (800 m no BĢAC). Brīvdabas estrādē "Jāņukalns" (1 km no BĢAC) tiek rīkoti dažādi kultūras pasākumi un pilsētas sporta kompleksā "Teperis" (2 km no BĢAC) ir pieejamas kartinga, autokrosa un supersprinta trases. Ārpus Smiltenes pilsētas ir iespējams izjāt ar zirgiem lauku sētā "Riņģi" (10 km no BĢAC) vai arī atpūsties Silmačos (22 km no BĢAC), kur ir iespēja izbraukt ar laivām, peldēt, izmantot saunu un spēlēt volejbolu, basketbolu, kā arī citas sporta spēles. Smiltenes BĢAC vadība norāda, ka BĢAC bērniem regulāri tiek rīkotas arī dažādas ekskursijas.

2. attēls: Smiltenes BĢAC pakalpojumu pieejamība un izvietojums.  
(Avots: Autoru izstrādāts)



Smiltene ar citām pilsētām savieno četri Latvijas reģionālie autoceļi P18 (Valmiera – Smiltene), P24 (Smiltene – Valka), P25 (Smiltene – Strenči) un P27 (Smiltene – Gulbene). Caur Smiltene kursē vairāki autobusa maršruti. Uz Valku sabiedriskais transports kursē tikai 1 reizi dienā un uz Strenčiem 2 reizes dienā, bet uz Valmieru (8 reizes dienā) un Gulbeni (6 reizes dienā) sabiedriskā transporta plūsma ir regulāra. Visbiežāk Smiltene pieejamais sabiedriskais transports kursē uz Rīgu (10 reizes dienā).

## 4.7. Smiltene BĢAC budžets un ienākumu avoti

Smiltene BĢAC pēdējo trīs gadu ieņēmumus pilnībā veido pašvaldību ieskaitījumi par sava novada bērniem, un šiem ieņēmumiem ir stabila pieauguma tendence (skat. 5. tabula). 2016. gadā, salīdzinājumā ar 2015. gadu, centra ieņēmumi ir palielinājušies par 86% - no EUR 16 166,00 2015. gadā līdz 119 425,00 EUR 2016. gadā. Trīs gadu periodā centrs nav saņēmis ziedojumus vai humāno palīdzību.

Smiltenes BĢAC kopējais finanšu līdzekļu izlietojums uz vienu bērnu mēnesī, neskaitot humāno palīdzību un kapitālieguldījumus, 2016. gadā bija EUR 918,65, kas ir zemāks gan par vidējo līdzekļu izlietojuma rādītāju valstī pašvaldību un citu organizāciju bērnu sociālās aprūpes centros, kur tas 2016. gadā bija EUR 976,86 uz vienu bērnu mēnesī<sup>28</sup>, gan par vidējo rādītāju VPR bērnu sociālās aprūpes centros, kur tas 2016. gadā bija EUR 1 054,66<sup>29</sup> uz vienu bērnu mēnesī.

Smiltenes BĢAC izdevumi (bez kapitāliem izdevumiem) pēdējos trīs gados uzrāda nelielu ikgadēju pieaugumu. Centra izdevumu lielākā pozīcija ir darbinieku atalgojums un uz to attiecināmie nodokļi, kas 2016. gadā veidoja 67% no centra kopējiem gada izdevumiem. Šī izdevumu pozīcija, piedzīvojot kāpumu par gandrīz EUR 12 000,00 2015. gadā salīdzinājumā ar 2014. gadu, 2016. gadā ir palikusi 2015. gada līmenī. Otra finanšu apjoma ziņā lielākā Smiltenes BĢAC izdevumu pozīcija pēdējos trīs gados ir ēku uzturēšanas izmaksas, kas 2016. gadā veidoja 17% no kopējiem centra izdevumiem. Šajā izmaksu postenī 2014. gadā salīdzinājumā ar pārējiem pārskata perioda gadiem bija būtiski lielāki remonta un iestādes uzturēšanas izdevumi. Savukārt 2016. gadā salīdzinājumā ar 2015. gadu ir vērojams ēku uzturēšanas izmaksu pieaugums par apmēram EUR 2 000,00. Pēdējos divos gados proporcionāli lielākā ēku uzturēšanas izdevumu daļa bija izdevumi par kurināmā iegādi. Trešā lielākā izdevumu pozīcija ir ar bērniem tieši saistītās izmaksas, t.sk., ēdināšana, veselība, izglītība, apģērbs, u.tml., kas veidoja 13% no kopējiem 2016. gada izdevumiem. Šai izdevumu pozīcijai ir neliela ikgadēja pieauguma tendence. Ievērojami apjomīgākā ar bērniem tieši saistīto izdevumu apakšpozīcija pēdējos trīs gados bija bērnu ēdināšanas izdevumi, kas 2016. gadā veidoja 81% no kopējām šīs pozīcijas izmaksām. Smiltenes BĢAC katru gadu ir bijuši arī kapitālie izdevumi, no kuriem šo izdevumu lielākais apmērs bija 2015. gadā, kad kapitālie izdevumi pamatlīdzekļu iegādei bija EUR 10 508,00 apmērā. 2016. gadā Smiltenes BĢAC kapitālie izdevumi pamatlīdzekļu iegādei bija EUR 3 590,00.

**5. tabula: Smiltenes BĢAC budžets un ieņēmumu avoti (dati par 2014.-2016.g.).**

(Avots: Smiltenes BĢAC sniegtā informācija par 2014. un 2015. gadu, pārskata par ilgstošas sociālās aprūpes un sociālās rehabilitācijas pakalpojumu sniegšanu 2016. gadā dati)

Nr.p.k.	POZĪCIJA	RĀDĪTĀJI	2014	2015	2016
1	2	3	4	5	6
<b>1.</b>	<b>Ieņēmumi:</b>				
1.1.	Faktiskie ieņēmumi (izņemot humāno palīdzību), EUR	<i>iemaksas no valsts budžeta</i>	0,00	0,00	0,00
		<i>pašvaldību iemaksas</i>	7 200,00	16 166,00	119 425,00
		<i>citi ieņēmumi</i>	0,00	0,00	0,00
		<b>Ieņēmumi kopā, EUR:</b>	<b>7 200,00</b>	<b>16 166,00</b>	<b>119 425,00</b>
1.2.	Humānā palīdzība, ziedojumi, EUR	<b>Saņemtā humānā palīdzība, ziedojumi kopā, EUR:</b>	<b>0,00</b>	<b>0,00</b>	<b>0,00</b>
<b>2.</b>	<b>Izdevumi:</b>				
2.1.	Izdevumi (izņemot kapitālos izdevumus), EUR	<b>kopējie ēku uzturēšanas un komunālie izdevumi, no kuriem:</b>	28 374,00	18 305,00	20 002,00
		<i>remontu un iestādes uzturēšanas izdevumi</i>	13 734,00	4 214,00	4 039,00
		<i>komunālo pakalpojumu izdevumi</i>	4 469,00	3 949,00	3 320,00
		<i>izdevumi kurināmā iegādei</i>	10 171,00	10 142,00	12 643,00
		<b>darbinieku atalgojums (t.sk. nodokļi)</b>	67 959,00	79 950,00	79 951,00
		<b>kopējie ar bērniem tieši saistītie izdevumi, no kuriem:</b>	14 437,00	14 936,00	16 030,00
		<i>ēdināšanas izdevumi</i>	12 615,00	12 994,00	13 030,00

<sup>28</sup> Valsts statistikas pārskatu kopsavilkums "Pārskati par ilgstošas sociālās aprūpes un sociālās rehabilitācijas pakalpojumu sniegšanu 2016. gadā". Pieejams: <http://www.lm.gov.lv/text/3678>

<sup>29</sup> Vidējais finanšu līdzekļu izlietojuma rādītājs 2016. gadā uz vienu bērnu mēnesī VPR bez BSAC "Gaujiena" datiem.

Nr.p.k.	POZĪCIJA	RĀDĪTĀJI	2014	2015	2016
1	2	3	4	5	6
		<i>zāju iegādes izdevumi</i>	94,00	154,00	100,00
		<i>mīkstā inventāra iegādes izdevumi</i>	1 572,00	1 607,00	1 710,00
		<i>sanitāri higiēnisko materiālu iegādes izdevumi</i>	n.d.	n.d.	390,00
		<i>mācību līdzekļu un materiālu iegādes izdevumi</i>	156	181,00	200,00
		<i>periodikas iegādes izdevumi</i>	0,00	0,00	0,00
		<i>citi tieši saistītie izdevumi</i>	0,00	0,00	600,00
		<b>administratīvie izdevumi</b>	3 851,00	4 019,00	3 442,00
		<b>citi saistītie izdevumi</b>	1 698,00	1 592,00	0,00
		<b>Izdevumi kopā, EUR:</b>	<b>116 319,00</b>	<b>118 802,00</b>	<b>119 425,00</b>
2.2.	Kapitālie izdevumi, EUR:	<b>Kapitālie izdevumi kopā, EUR:</b>	<b>254,00</b>	<b>10 508,00</b>	<b>3 590,00</b>
3.	<b>Kopējais finanšu līdzekļu izlietojums uz vienu bērnu mēnesī</b>				
3.1.	<b>Kopējie izlietotie līdzekļi uz vienu bērnu MĒNESĪ (bez humānās palīdzības un kapitālieguldījumiem), EUR</b>		<b>n.d.</b>	<b>n.d.</b>	<b>918,65</b>
	<i>ēdināšanai izlietotie līdzekļi DIENĀ</i>		<i>n.d.</i>	<i>n.d.</i>	<i>3,34</i>
	<i>zāju iegādei izlietotie līdzekļi DIENĀ</i>		<i>n.d.</i>	<i>n.d.</i>	<i>0,03</i>
	<i>mīkstā inventāra iegādei izlietotie līdzekļi MĒNESĪ</i>		<i>n.d.</i>	<i>n.d.</i>	<i>13,15</i>
	<i>sanitāri higiēnisko materiālu iegādei izlietotie līdzekļi MĒNESĪ</i>		<i>n.d.</i>	<i>n.d.</i>	<i>3,00</i>

Smiltenes BĢAC 2014. un 2015. gada budžeta rādītāji uzrāda negatīvu ieņēmumu un izdevumu attiecību – 2014. gadā centra izdevumi par 94% pārsniedza ieņēmumus, bet 2015. gadā izdevumu pārsvars par ieņēmumiem bija 88% apmērā. Savukārt 2016. gadā Smiltenes BĢAC ieņēmumi un izdevumi ir vērtējami kā samērīgi.

## 4.8. Kopsavilkums: aprūpes modeļa un resursu atbilstība ģimeniskai videi pietuvināta pakalpojuma sniegšanai

Izvērtējums balstās nozīmīgākajos ES un LV normatīvos par bērnu tiesībām un ārpusģimenes aprūpi, ietverot tādas dokumentus kā ANO pamatnostādnes, Eiropas deinstitutionalizācijas vadlīnijas, Prasības sociālo pakalpojumu sniedzējiem, Quality4Children, Rīcības plāns deinstitutionalizācijas īstenošanai 2015.-2020.g., Metodiskie ieteikumi bāriņtiesām un pašvaldības sociālajiem dienestiem<sup>30</sup>.

6. tabula: Smiltenes BĢAC atbilstības ģimeniskai videi pietuvināta pakalpojuma sniegšanai izvērtējums.  
(Avots: Autoru izstrādāts).

Nr.p.k.	NORMATĪVAIS AKTS	ATBILSTĪBA
1	2	3
1.	Alternatīvās aprūpes <b>iestādēm ir jābūt mazām</b> , un to videi jābūt pēc iespējas tuvai <b>ģimenes vai nelielas grupas videi</b> (ANO pamatnostādnes 123. p.). Vienā aprūpes institūcijas ēkā <b>nedrīkst novietot vairāk kā 24 bērnus</b> ; ģimeniska vide ietver bērnu	<ul style="list-style-type: none"> <li>Pēdējo 3 gadu laikā bērnu skaits Smiltenes BĢAC nav pārsniedzis 13; uz 01.06.2017. iestādē bija ievietoti 6 bērni. Smiltenes BĢAC atbilst ĢVPP prasībām attiecībā uz bērnu skaitu.</li> </ul>

<sup>30</sup> Bērnu, ģimenes un sabiedrības integrācijas lietu ministrija "Metodiskie ieteikumi bāriņtiesām un pašvaldību sociālajiem dienestiem par bāriņtiesas un sociālā darba speciālista darbu ar ģimeni un citu speciālistu sadarbību".

Nr.p.k.	NORMATĪVAIS AKTS	ATBILSTĪBA
1	2	3
	izvietošanu nelielās grupās (līdz 8 bērniem vienā grupā), katrai grupai nodrošinot atsevišķas sadzīves, sanitārās telpas un virtuvi (Prasības sociālo pakalpojumu sniedzējiem, 39., 42., 43. p.). Bērnu aprūpes institūcija ģimeniskai videi pietuvinātu sociālo pakalpojumu veido <b>atsevišķās dzīvokļa tipa sociālā pakalpojuma sniegšanas vietās</b> , tai skaitā dzīvojamās mājās vai dzīvokļos (Prasības sociālo pakalpojumu sniedzējiem 27. p.).	<ul style="list-style-type: none"> <li>▪ Jauniešu mājas pakalpojumā var izvietot 7 bērnus, bet vidēji tur uzturas 3-4 jaunieši.</li> <li>▪ Jauniešu mājas pakalpojuma sniegšana šobrīd notiek vienā ēkā ar krīzes centra pakalpojumiem; tāpat, nosacījums par pakalpojuma sniegšanu atsevišķā ģimenes mājas vai dzīvokļa tipa vietā netiek izpildīts.</li> </ul>
2.	Bērnu aprūpes iestāžu telpām ir jāatbilst <b>veselības un drošības prasībām</b> (ANO pamatnostādnes 91. p.).	<ul style="list-style-type: none"> <li>▪ Smiltenes BĢAC telpas atbilst veselības un drošības prasībām.</li> </ul>
3.	Slēgto institūciju telpas <b>netiek izmantotas citu izolējošu sociālo pakalpojumu sniegšanai</b> (Rīcības plāns deinstitucionalizācijas īstenošanai, 5. lpp.).	<ul style="list-style-type: none"> <li>▪ Smiltenes BĢAC telpas tiek izmantotas gan krīzes centra pakalpojuma sniegšanai, gan jauniešu mājas pakalpojuma sniegšanai. Krīzes centrā mītošie klienti nav nodalīti no jauniešu mājā mītošajiem bērniem</li> </ul>
4.	Ģimeniskai videi pietuvināts pakalpojums paredz aprūpes organizēšanu <b>atbilstoši bērna individuālajām vajadzībām</b> un bērna labākajām interesēm (Eiropas deinstitucionalizācijas vadlīnijas, 28. lpp.).	<ul style="list-style-type: none"> <li>▪ Saskaņā ar DI ietvaros veiktajiem individuālajiem izvērtējumiem 4 Smiltenes BĢAC dzīvojošajiem jauniešiem kā nepieciešamais ĢVPP ir norādīts jauniešu māja, ko nodrošina Smiltenes BĢAC .</li> <li>▪ Bērnu un jauniešu aprūpe Smiltenes BĢAC tiek īstenota saskaņā ar individuālās rehabilitācijas plāniem, kas ņem vērā bērnu un jauniešu intereses un attīstības atbalsta vajadzības.</li> </ul>
5.	Ģimeniskai videi pietuvināts pakalpojums veicina <b>ģimenisku sajūtu</b> (Eiropas deinstitucionalizācijas vadlīnijas, 28. lpp.). Aprūpētājs nodrošina bērnam <b>personīgo telpu</b> un rada vidi, kurā viņš var <b>attīstīt pieķeršanos</b> un piederības sajūtu ("Quality4Children", 7. standarts).	<ul style="list-style-type: none"> <li>▪ Smiltenes BĢAC ir novietots atsevišķā dzīvojamā tipa mājā; telpu izkārtojums ir pielāgojams mājīgas vides radīšanai.</li> <li>▪ Šķēršļus mājīgas vides veidošanai rada krīzes centra telpu novietojums vienuviet ar jauniešu istabām, kā arī krīzes centra darbinieku klātbūtne tajās.</li> </ul>
6.	Ģimeniskai videi pietuvināts pakalpojums ietver aprūpes modeli ar vienu vai vairākiem aprūpes speciālistiem, kas pilda vecāku funkcijas. Bērnu pamatvajadzība ir <b>patstāvīga piesaiste un stabils attiecības ar aprūpētāju</b> (ANO pamatnostādnes 12. p., Quality4Children 7. standarts). Iestādē ir jābūt <b>pieejamam skaitam aprūpētāju</b> , kas nodrošina individuālas uzmanības sniegšanu bērnam un iespēju saistīties ar konkrētu aprūpētāju (ANO pamatnostādnes 126. p.).	<ul style="list-style-type: none"> <li>▪ Smiltenes BĢAC aprūpes darbs tiek organizēts maiņās, un katrs aprūpētājs ir darbā tikai katru 3.-4. dienu. Lēmums par aprūpētāja un ievietotā bērna piesaistes veidošanu tiek pieņemts 10 dienu laikā pēc bērna vai jaunieša ievietošanas BĢAC, kas ir pārāk īss laiks attiecību pamata veidošanai.</li> <li>▪ Smiltenes BĢAC aprūpes personāls uz 1 bērnu ir 1,5, bet likmju ziņā 1,25. Tas ir augsts rādītājs, kas liecina par priekšnosacījumiem BĢAC ievietotajiem bērniem saņemt individuālu uzmanību.</li> <li>▪ Individuālajos izvērtējumos 6 Smiltenes BĢAC bērniem kā nepieciešami noteikti sociālā darbinieka pakalpojumi, 5 – saskarsmes, saziņas un komunikācijas attīstīšana, 4 – individuāla pieeja un atbalsts mācību procesā, 4 – mentors. Tas varētu liecināt, ka, neskatoties uz augsto</li> </ul>

Nr.p.k.	NORMATĪVAIS AKTS	ATBILSTĪBA
1	2	3
		darbinieku skaitu un plašo speciālistu klāstu, BĢAC "Smiltene" ievietotajiem bērniem un jauniešiem trūkst individuālas uzmanības un atbalsta.
7.	Lēmumos par alternatīvo aprūpi <b>bērnu vēlams paturēt pēc iespējas tuvāk tā pierastajai dzīvesvietai</b> , lai atvieglotu sakarus un bērna potenciālo atkalapvienošanu ar ģimeni un bērna izglītība, kultūras un sociālā dzīve tiktu pēc iespējas mazāk traucēta (ANO pamatnostādnes 11. p.).	<ul style="list-style-type: none"> <li>Visu Smiltenes BĢAC novietojums atbilst nosacījumam par atrašanos pēc iespējas tuvāk ierastajai dzīvesvietai (Smiltenes novads), kas potenciāli varētu sekmēt saskarsmi ar ģimeni un tuviniekiem.</li> </ul>
8.	Aprūpes pakalpojumā ir <b>jāveicina bērna saskarsme ar ģimeni</b> u.c. tuvām personām, kā arī jāīsteno <b>aktīva līdzdalība ģimeņu atkalapvienošanā</b> (ANO pamatnostādnes 53., 81. p., Quality4Children 8. standarts). Bērnu aprūpes iestādei ir pienākums veicināt ģimenes saišu atjaunošanos, kā arī nodrošināt bērnam iespēju tikt ar vecākiem un radniekiem (Metodiskie ieteikumi bāriņtiesām un pašvaldības sociālajiem dienestiem, 14. lpp.).	<ul style="list-style-type: none"> <li>Laika periodā 2016. g. no Smiltenes BĢAC ģimenēs atgriezti 11 bērni un aizbildnībā nodots 1 bērns, apliecinot sociālā darba rezultātus ģimeņu atkalapvienošanā.</li> <li>Smiltenes BĢAC vadība norāda, ka proaktīvi atbalsta bērnu tikšanos ar ģimenēm, veidojot strukturētu un vadītu bērnu satikšanos ar vecākiem, kuru laikā tiek novēroti gan bērni, gan vecāki un pieņemti lēmumi par nepieciešamo atbalstu ģimenes atkalapvienošanā.</li> <li>5 no 6 bērniem uztur saites ar ģimeni, bet 1 no 6 – uztur saites ar radniekiem.</li> </ul>
9.	ANO pamatnostādnes 14. punkts: "bērnu ievietošana institūcijā ir jāizmanto <b>kā pagaidu pasākums uz visīsāko iespējamo laiku</b> ".	<ul style="list-style-type: none"> <li>Vidējais bērnu uzturēšanās ilgums Smiltenes BĢAC ir 2 gads un 7 mēneši.</li> </ul>
10.	Aprūpes iestādēm ir "sistemātiski jātiecas <b>sagatavot bērnus patstāvīgai dzīvei un pilnīgai integrācijai sabiedrībā</b> , īpaši rūpējoties par viņu sociālajām un dzīves prasmēm" (ANO pamatnostādnes 131., 132. p.; "Quality4Children" 14. standarts).	<ul style="list-style-type: none"> <li>Smiltenes BĢAC pieredze jauniešu mājas pakalpojuma sniegšanā var tikt izmantota, veicinot patstāvību un pašaprūpes prasmes citiem BĢAC klientiem.</li> <li>Pozitīvi vērtējamās bērniem un jauniešiem veikt uzkopšanas darbus, saņemot par to atlīdzību.</li> </ul>
11.	Aprūpes iestādei ir jāveicina <b>bērnu piekļuve izglītībai, veselības u.c. pamatpakalpojumiem</b> (ANO pamatnostādnes 16. p.).	<ul style="list-style-type: none"> <li>Smiltēnē ir plašs izglītības, veselības aprūpes, sadzīves un sociālo pakalpojumu klāsts, kas ir atbilstošs ne vien bērnu, bet arī jauniešu vajadzībām.</li> </ul>
12.	Ārpus ģimenes aprūpes iestādei ir jānodrošina, ka <b>vienas ģimenes bērni atrodas vienā aprūpes vietā un grupā</b> (ANO pamatnostādnes 17. p.; Quality4Children 4. standarts).	<ul style="list-style-type: none"> <li>Smiltenes BĢAC aprūpes modelī vienas ģimenes bērniem tiek nodrošināta iespēja dzīvot kopā.</li> </ul>
13.	Jānodrošina, lai aprūpē esoši bērni netiek stigmatizēti; <b>jāsamazina iespējas identificēt, ka bērns atrodas alternatīvajā aprūpē</b> (ANO pamatnostādnes 95. p.).	<ul style="list-style-type: none"> <li>Smiltenes BĢAC atrodas pilsētas klusā un zaļā ģimenes māju rajonā, kurš atrodas ērti sasniedzamā attālumā no pilsētas centra.</li> <li>Smiltenes BĢAC vadība plāno aktivitātes, kas atbalstītu BĢAC bērnu un jauniešu sekmīgāku integrāciju sabiedrībā, izskatot iespējas integrēt BĢAC jauniešus Smiltenes sabiedrībā (piem., veidojot jauniešu interešu kopas, pasākumus jauniešiem, kuros iesaistītos Smiltenes jaunieši).</li> </ul>

Nr.p.k.	NORMATĪVAIS AKTS	ATBILSTĪBA
1	2	3
14.	Aprūpes procesam ir jānorisinās saskaņā ar bērna <b>individuālās attīstības plānu</b> (Quality4Children, 6. standarts) jeb individuālās rehabilitācijas plānu.	<ul style="list-style-type: none"> <li>Smiltenes BĢAC bērnu aprūpe notiek saskaņā ar individuālajiem rehabilitācijas plāniem, kuri ietver bērnu un jauniešu intereses un vajadzības.</li> </ul>
15.	Bērni <b>ar īpašām vajadzībām</b> saņem atbilstošu aprūpi (Quality4Children, 6. standarts).	<ul style="list-style-type: none"> <li>Smiltenes BĢAC 1. stāva vides pieejamība ir pielāgota bērniem ar FT.</li> </ul>
16.	Aprūpētājiem ir jāsaņem nepārtrauktas <b>apmācības un atbalsts</b> (ANO pamatnostādnes 71., 115. p.; Quality4Children 9. standarts)	<ul style="list-style-type: none"> <li>Smiltenes BĢAC vadītāja un daļa aprūpētājas strādā Smiltenes BĢAC kopš tā dibināšanas, un ir bijušas iesaistītas pakalpojumu sniegšanā dažādām mērķa grupām: bērniem, jauniešiem, ģimenēm.</li> <li>Smiltenes BĢAC darbiniekiem ir atbilstoša izglītība un kvalifikācija, izņemot 1 sociālo darbinieku.</li> <li>Saskaņā ar darbinieku aptaujās apkopoto informāciju, Smiltenes BĢAC darbinieki pēdējo 3 gadu laikā ir minimāli apmeklējuši profesionālās pilnveides apmācībās.</li> <li>Smiltenes BĢAC darbiniekiem nenodrošina supervīzijas.</li> </ul>

## 5. REORGANIZĀCIJAS RISINĀJUMI UN REKOMENDĀCIJAS

Šajā nodaļā analizēta Smiltenes BĢAC sniegtā pakalpojuma atbilstība ģimeniskai videi, kā arī iespējamās reorganizācijas alternatīvas Smiltenes BĢAC tālākai darbībai un attīstībai. Reorganizācijas alternatīvas ietver infrastruktūras pielāgojumus un risinājumus ēku turpmākajai izmantošanai, iespējas personāla resursu tālākai izmantošanai, bērnu pārvietošanas nepieciešamību. Reorganizācijas alternatīvām ir izstrādāts arī ieviešanas un laika plāns.

### 5.1. Pašvaldības vērtējums par Smiltenes BĢAC attīstību

VBTAI apkopotie dati par ārpusģimenes aprūpi Smiltenes novadā laika posmā no 2013.-2016. g. liecina, ka kopējais Smiltenes novada ārpusģimenes aprūpē esošais bērnu skaits sastāda 27-33 bērnus. Bērnu skaitam, par kuriem bāriņtiesa pieņēmusi lēmumu par ārpusģimenes aprūpi, ir tendence sarukt, bet izmaiņas nav būtiskas (skat. 7. tabulu). Detalizēti dati par ārpusģimenes aprūpi Smiltenes novadā ir apkopoti 9. pielikumā. Katru gadu 9-16 vecākiem tiek pārtrauktas bērnu aizgādības tiesības, pie tam šis skaits pārsniedz to personu skaitu, kuriem aizgādības tiesības tiek atjaunotas. Bērnu skaits, kuri ir bijuši pakļauti riskam nonākt ārpusģimenes aprūpē un par kuriem Smiltenes bāriņtiesa katru gadu informē sociālo dienestu, sastāda 8-10 bērnus. Sociālā dienesta redzes lokā nonākušo bērnu skaits ir nedaudz mazāks nekā to bērnu skaits, par kuriem bāriņtiesa pārskata gada laikā ir pieņēmusi lēmumu par ārpusģimenes aprūpi (vidēji laika posmā 2013.-2016. g. – 10 bērni/gadā). Lielākā daļa (6 bērni) no tiem tiek ievietoti ilgstošās sociālās aprūpes un sociālās rehabilitācijas institūcijās, vidēji 2 bērni katru gadu nonāk aizbildnībā un vēl 2 – audžuģimenēs. Smiltenes novadā ir 6 aktīvas audžuģimenes, un to skaits aizvien palielinās. Nepieciešamības gadījumā audžuģimeņu pakalpojumi tiek pirkti arī citos novados. Saskaņā ar DI ietvaros veiktajiem individuālajiem izvērtējumiem 4 no Smiltenes BĢAC ievietotajiem bērniem būtu nepieciešami jauniešu mājas pakalpojumi, ko nodrošina Smiltenes BĢAC, 1 – audžuģimene, 1 – aizbildnība.

7. tabula: Dati par ārpusģimenes aprūpi Smiltenes novada bērniem.

(Avots: VBTAI)

Nr.p.k.	ĀRPUSĢIMENES APRŪPES STATISTIKA	2013	2014	2015	2016
1	2	3	4	5	6
1.	Ārpusģimenes aprūpē esošo bērnu kopējais skaits:	33	26	28	27
2.	Bērni, par kuriem bāriņtiesa pārskata gada laikā pieņēmusi lēmumu par ārpusģimenes aprūpi	12	10	6	13
2.1.	<i>No tiem ievietoti audžuģimenēs</i>	1	4	1	2
2.2.	<i>No tiem ievietoti aizbildņa ģimenēs</i>	4	2	1	2
2.3.	<i>No tiem ievietoti ilgstošās sociālās aprūpes un sociālās rehabilitācijas institūcijās</i>	7	4	4	9
3.	Ģimeņu skaits, kurās netiek pietiekami nodrošināta bērna attīstība un audzināšana un par kurām bāriņtiesa pārskata gadā ir informējusi pašvaldības sociālo dienestu vai citu atbildīgo institūciju	8	12	10	6
4.	Bērnu skaits ģimenēs, kurās netiek pietiekami nodrošināta bērna attīstība un audzināšana un par kurām bāriņtiesa pārskata gadā ir informējusi pašvaldības sociālo dienestu vai citu atbildīgo institūciju	10	10	8	8
3.	Aizbildņu kopējais skaits	16	13	14	15
4.	Audžuģimeņu kopējais skaits	3	3	5	6
5.	Viesģimeņu skaits pārskata gadā	0	0	0	0
6.	Personu skaits, kas pārskata gadā atzītas par adoptētājiem	1	1	2	1



Smiltenes novada pašvaldības pārstāvji norāda, ka Smiltenes BĢAC piedāvātos pakalpojumus ir nepieciešams saglabāt un attīstīt. Pašlaik pašvaldība aktīvi strādā ar audžuģimenēm un rīko reģionālus seminārus šī pakalpojuma attīstīšanai. Pašvaldība ir izteikusi vēlmi attīstīt audžuģimenēm un aizbildņiem sniegto atbalstu izveidojot aģentūru, kurā notiktu audžuģimeņu apmācības, tiktu sniegts atbalsts un veikta audžuģimeņu koordinācija. Pašvaldībā plāno arī paplašināt Smiltenes BĢAC sniegtos ģimenes atbalsta pakalpojumus, aktīvāk un regulārāk veidojot ģimenes atbalsta grupas. Attīstot šos pakalpojumus tiktu veikts preventīvais darbs ar ģimenēm un sniegts atbalsts aizbildņiem un audžuģimenēm sekmējot to, ka bērni saņem aprūpes pakalpojumu ģimenes vidē<sup>31</sup>. Vienlaikus pašvaldības Sociālais dienests norāda uz nepieciešamību attīstīt arī ĢVPP pašvaldībā, lai sniegtu kvalitatīvu pakalpojumu bērniem un jauniešiem, kuru ieviešana saņem aprūpi ģimenes vidē nav iespējama. Vajadzību pēc ĢVPP un jauniešu mājas pakalpojuma pamato arī tas, ka apkārtējos novados (Apes, Alūksnes novadi) šādi pakalpojumi nav pieejami un tos arī nav plānots attīstīt.

## 5.2. Alternatīvas Smiltenes BĢAC tālākai darbībai

### 1. Alternatīva: Jauniešu mājas pakalpojuma pilnveidošana

1. alternatīva paredz jauniešu mājas pakalpojuma pilnveidošanu, lai panāktu tā atbilstību EK Kopējām vadlīnijām<sup>32</sup>, Standartiem bērnu ārpusģimenes aprūpei Eiropā<sup>33</sup>, kā arī MK noteikumus Nr. 338 (13.06.2017) Prasības sociālo pakalpojumu sniedzējiem. Minēto MK noteikumu. 27. p. nosaka, ka ĢVPP ir jāveido "atsevišķās dzīvokļa tipa sociālā pakalpojuma sniegšanas vietās, tai skaitā dzīvojamās mājās vai dzīvokļos". Tā kā šobrīd jauniešu mājas pakalpojums ir izvietots vienā ēkā ar krīzes centru, un abiem šiem pakalpojumiem daļa telpu ir kopīgas, tad vēlama jauniešu mājas pakalpojuma pārceļšana uz citu vietu, kas līdzinās parastam ģimenes mājoklim. Ņemot vērā pieprasījumu pēc pakalpojuma un piedāvājuma neesamību apkārtējos novados (Ape, Alūksne), jauniešu mājas pakalpojums varētu tikt nodrošināts 8 jauniešiem no Smiltenes un apkārtējiem novadiem. Smiltenes BĢAC aprūpes modelis, darbinieku pieredze un kvalifikācija ir atbilstošas jauniešu mājas pakalpojuma sniegšanai, izņemot 1 sociālo darbinieku, kuram ir izglītība pedagoģijā.

Alternatīvas īstenošana ietver:

- Jauniešu mājas pakalpojuma sniegšanas nosacījumiem piemērotu telpu izveidi un iekārtošanu;
- Aprūpes modeļa pielāgošana jauniešu labākajām interesēm un vajadzībām;
- Nodrošināt darbiniekiem supervīzijas, celt darbinieku kvalifikāciju;
- Nodrošināt darbiniekiem apmācības, profesionālo pilnveidi;
- Piesāstīt kvalificētu personālu ar atbilstošu izglītību;
- Pārtraukt jauniešu mājas pakalpojuma sniegšanu esošajās telpās;
- Pārvietot jauniešus uz pilnveidoto jauniešu mājas pakalpojumu jaunajās telpās.

1. ALTERNATĪVA: Jauniešu mājas pakalpojuma pilnveidošana	
PRIEKŠROCĪBAS	RISKI
<ul style="list-style-type: none"> <li>▪ Jauniešiem tiek sniegts to vajadzībām atbilstošs ĢVPP, kas veicina to sagatavošanu patstāvīgai dzīvei;</li> <li>▪ Smiltenes BĢAC ir pieredze jauniešu mājas pakalpojuma sniegšanā;</li> <li>▪ Smiltēnē ir labi attīstīta izglītības, veselības, sociālo un sadzīves pakalpojumu pieejamība, kas atbilst jauniešu vajadzībām;</li> <li>▪ Kāpinot apkalpoto jauniešu skaitu, mazināsies pakalpojuma sniegšanas izmaksas uz 1 bērnu.</li> </ul>	<ul style="list-style-type: none"> <li>▪ Kvalificētu speciālistu pieejamība;</li> <li>▪ Nepieciešami ieguldījumi jaunas, atbilstošas infrastruktūras izveidei.</li> </ul>

<sup>31</sup> Pakalpojums ģimenes vidē – alternatīvās aprūpes veids, kurā īstermiņā vai ilgtermiņā bērnam tiek nodrošināta aprūpe audžuģimenē vai aizbildnībā un šī aprūpe tiek nodrošināta aprūpes sniedzēja dzīvesvietā.

<sup>32</sup> Eiropas komisijas Eiropas vadlīnijas pārejai no institucionālās uz sabiedrībā balstītiem pakalpojumiem. Pieejams: [www.deinstitutionalisationguide.eu](http://www.deinstitutionalisationguide.eu)

<sup>33</sup> FICE (Fédération Internationale des Communautés Educatives), IFCO (International Foster Care Organisation - Starptautiskā Audžuvecāku organizācija) un SOS Children's Villages (SOS bērnu ciemati) izstrādāti ārpusģimenes aprūpes kvalitātes standarti Eiropā. "Standarti bērnu alternatīvai aprūpei" (Avots: Quality4Children Standarts pieejams: [www.quality4children.info](http://www.quality4children.info))

## 2. Alternatīva: ĢVPP ar specializāciju pakalpojuma sniegšanā bērniem ar FT izveide

Šobrīd ārpusģimenes aprūpē esoši bērni no Smiltenes novada tiek ievietoti Smiltenes BĢAC krīzes centrā; lai arī uzturēšanās ilgums krīzes centrā nedrīkst pārsniegt 60 dienas, tomēr atsevišķos gadījumos tas ir ievērojami ilgāks. Prasības sociālo pakalpojumu sniedzējiem 27. p. paredz, ka ĢVPP jāveido "atsevišķās dzīvokļa tipa sociālā pakalpojuma sniegšanas vietās, tai skaitā dzīvojamās mājās vai dzīvokļos, kas nozīmē, ka tā savietošana ar krīzes centru (no 2023. g.) vairs nav atbalstāma. Saskaņā ar EK norādēm, nav atbalstāmi arī ieguldījumi esošu ilgstošu sociālās aprūpes un sociālās rehabilitācijas institūcijās. Līdz ar to, būtisks priekšnosacījums ĢVPP attīstīšanai Smiltenes novadā ir atbilstošas infrastruktūras izveide.

VPR apkopotie dati par citos plānošanas reģionos ESF projekta ietvaros veiktajiem individuālo vajadzību izvērtējumiem norāda, ka 14 bērni no VPR veselības stāvokļa dēļ (bērni ar FT, lielākoties – ar GRT) ir ievietoti valsts sociālās aprūpes centros (turpmāk – VSAC). 11 no šiem bērniem atrodas VSAC "Rīga" dažādās filiālēs, bet 3 – VSAC "Latgale" filiālē Kalkūni. Šie bērni ir no sekojošām VPR pašvaldībām: Valmieras pilsēta (4 bērni), Madonas (2), Cēsu (2), Gulbenes (2), Kocēnu (1), Raunas (1), Vecpiebalgas (1), Burtnieku (1) novadiem. Attīstot ĢVPP ar specializāciju bērniem ar FT Smiltenes novadā, šie bērni varētu saņemt ĢVPP nosacījumiem atbilstošu ilgstošas sociālās aprūpes un sociālās rehabilitācijas pakalpojumu tuvāk savai izcelsmes un sākotnējai dzīves vietai. Bērni ar FT tiek uzņemti arī Skangaļu BASAC un Ērgļu novada pašvaldības BSAC "Zīlūks", taču pēdējā no minētajām iestādēm DI ietvaros pārtrauks ilgstošas sociālās aprūpes un sociālās rehabilitācijas bērniem pakalpojuma sniegšanu.

Alternatīvas īstenošana ietver:

- ĢVPP izveidei un sniegšanai atbilstošas infrastruktūras izveide;
- Esošo darbinieku apmācības ĢVPP un bērnu ar FT aprūpē;
- Supervīziju nodrošināšana darbiniekiem, darbinieku profesionālās pilnveides nodrošināšana;
- Profesionālu darbinieku ar atbilstošu kvalifikāciju piesaiste<sup>34</sup>;
- Telpu infrastruktūras pielāgošana ĢVPP vajadzībām, t.sk. vides pieejamības nodrošināšana;
- Pakalpojuma popularizēšana un sadarbības attīstīšana ar citām VPR pašvaldībām.

2. ALTERNATĪVA: ĢVPP (ar specializāciju bērniem ar FT) izveide	
PRIEKŠROCĪBAS	RISKI
<ul style="list-style-type: none"><li>▪ Bērniem tiek sniegts to vajadzībām atbilstošs ĢVPP;</li><li>▪ Smiltēnē ir labi attīstīta izglītības, veselības, sociālo un sadzīves pakalpojumu infrastruktūra, kas atbilst bērnu, t.sk. bērnu ar FT, vajadzībām;</li><li>▪ Ārpusģimenes aprūpē nonākošie bērni ar FT saņem ĢVPP pēc iespējas tuvāk savai sākotnējai dzīvesvietai, saglabājot iespējas kontaktēties ar tuviniekiem;</li><li>▪ Iespēja ārpusģimenes aprūpē esošiem bērniem ar FT no VPR saņemt pakalpojumu pēc iespējas tuvāk to sākotnējās izcelsmes vietai (Vidzemes reģionā).</li></ul>	<ul style="list-style-type: none"><li>▪ Priekšroka jādod ģimeņu atkalapvienošanai, bērnu ievietošanai audžuģimenēs, nodošanai aizbildnībai vai adopcijai, nevis ārpusģimenes aprūpes pakalpojumā.</li></ul>

## 3. Alternatīva: Ģimenes atbalsta centra izveide

BĢAC Smiltene sniedz krīzes centra pakalpojumus, sniedzot atbalstu un īslaicīgas uzturēšanās iespējas krīzes situācijās nonākušām ģimenēm un bērniem. Dati par ārpusģimenes aprūpi bērniem Smiltenes novadā liecina, ka krīzes un ģimeņu atbalsta pakalpojumu attīstība novadā ir nozīmīga, tāpēc alternatīva paredz attīstīt ģimeņu atbalsta centru (ĢAC). Pakalpojumu rekomendēts attīstīt Smiltenes BĢAC "palīgēkā" (šobrīd ietver apmācību un administrācijas funkcijas), lai nodrošinātu psihosociālu palīdzību ģimenēm ar bērniem to sociālo problēmu risināšanā, mazinātu bērnu nonākšanu ārpusģimenes aprūpē, sniegtu atbalstu aizbildņiem, adoptētājiem,

<sup>34</sup> Saskaņā ar MK Nr. 338 "Prasības sociālo pakalpojumu sniedzējiem" 28. p. bērnu aprūpes institūcijai sociālo pakalpojumu sniegšanā jānodrošina sociālā darbinieka, sociālā aprūpētāja vai sociālā audzinātāja, vai sociālā audzinātāja, aprūpētāja vai aukles iesaisti. Ņemot vērā specializācijas specifiku (bērni ar FT), var tik piesaistīti papildus speciālisti.

audžuģimenēm. ĢAC pakalpojumu klāsts ietvertu individuālas konsultācijas, supervīzijas, atbalsta grupas, apmācības, ģimenes asistenta pakalpojumi, krīžu intervences komandas, iespējas īslaicīgai izmitināšanai uz laiku līdz 6 mēnešiem u.c. ĢVPP un ĢAC atradīsies blakus novietotās ēkās, taču to sniegšana, kā arī personāla resursi, būs nodalīti.

Alternatīvas īstenošana ietver:

- BĢAC Smiltene esošo darbinieku pilnveidi, sagatavojot ģimenes atbalsta centra pakalpojumu sniegšanai;
- Infrastruktūras pielāgošanu ģimenes centra vajadzībām, t.i. krīzes centra telpu paplašināšana.

3. ALTERNATĪVA: Ģimenes atbalsta centra izveide	
PRIEKŠROCĪBAS	RISKI
<ul style="list-style-type: none"> <li>▪ Tiek veikts preventīvs darbs ar ģimenēm un sniegts atbalsts aizbildņiem, audžuģimenēm, jaunajām māmiņām, sekmējot ģimeņu neiziršanu un bērnu atrašanos tajās vai ĢVPP;</li> <li>▪ Darbiniekiem ir pieredze krīzes centra pakalpojumu sniegšanā;</li> <li>▪ Darbinieki ir motivēti ĢAC pakalpojuma pilnveidei un sniegšanai.</li> </ul>	<ul style="list-style-type: none"> <li>▪ Nesekmīga ģimeņu atkalapvienošana;</li> <li>▪ Apgrūtināta audžuģimeņu atrašana bērniem vecuma posmā 11-14 g. un jauniešiem 15-18 g.;</li> <li>▪ Mazs ĢVPP klāsts Smiltenes novadā (audžuģimenes, viesģimenes), gadījumos, ja tiek pārtrauktas ģimenes aizgādības tiesības pār bērnu (skat. 9. pielikumu).</li> </ul>

### 5.3. Reorganizācijas alternatīvu izvērtējums

Lai nodrošinātu reorganizējamo iestāžu tiešu iesaisti DI procesā, piedāvāto reorganizācijas alternatīvu izvērtēšanā tika iesaistīti Smiltenes BĢAC vadība un darbinieki, kā arī Smiltenes novada pašvaldības Sociālā dienesta pārstāvji. Konsultācijās un ciešā sadarbībā ar Smiltenes BĢAC kolektīvu veidotais reorganizācijas alternatīvu izvērtējums ietver līdzšinējās darbības novērtējumu, īpašu uzmanību pievēršot sadarbībai ar citām iesaistītajām pusēm (skat. 8. tabula), savukārt iesaistīto pārstāvju redzējums par katras reorganizācijas alternatīvas priekšrocībām un riskiem ir apkopots 9. tabulā. Izvērtējums iekļauj tās reorganizācijas alternatīvas, kuru īstenošanai plānots piesaistīt ES struktūrfondu līdzfinansējumu.

8. tabula: **Smiltenes BĢAC līdzšinējās sadarbības raksturojums sociālo pakalpojumu sniegšanā.**  
(Avots: Smiltenes BĢAC sniegtā informācija)

SMILTENES BĢAC LĪDZŠINĒJĀ SADARBĪBAS PIEREDZE SOCIĀLO PAKALPOJUMU SNIEGŠANĀ	SPĒKĀ ESOŠO SADARBĪBAS APLIECINĀJUMI
<ul style="list-style-type: none"> <li>▪ Smiltenes BĢAC aktīvi sadarbojās ar visām novada institūcijām lai nodrošinātu efektīvu klientu interešu aizsardzību.</li> <li>▪ Smiltenes BĢAC ir cieša sadarbība ar sekojošu novadu pašvaldību sociālajiem dienestiem un bāriņtiesām: Gulbenes novads, Burtnieku novads.</li> </ul>	<ul style="list-style-type: none"> <li>▪ Līgumi par Smiltenes BĢAC pakalpojumu sniegšanu Gulbenes un Burtnieku novadiem.</li> </ul>

9. tabula: Smiltenes BĢAC plānoto sociālo pakalpojumu ilgtspējas novērtējums.

(Avots: Smiltenes BĢAC sniegtā informācija)

Nr.p.k.	JOMAS	JAUNIEŠU MĀJAS PAKALPOJUMS		ĢVPP	
1	2	3		4	
1.	Plānoto sociālo pakalpojumu īss raksturojums	Jauniešu mājas pakalpojums jauniešiem no 15 līdz 18 g.v. Paredzamais klientu skaits- līdz 12 klientiem. Telpu pirmais stāvs pielāgots jauniešiem ar kustību traucējumiem.		Ģimeniskai videi pietuvināts sociālās aprūpes un sociālās rehabilitācijas pakalpojums bērniem, kas atrodas ārpus ģimenes aprūpē. Dzīvokļa tipa istabiņu nodrošināšana atbilstoši ĢVPP.	
2.	Sadarbības prognoze pakalpojumu sniegšanā	Plānots turpināt sadarbību ar Burtnieku un Gulbenes novadiem, kā arī citiem, kuriem būs nepieciešams šāds pakalpojums.		Plānots turpināt sadarbību ar Burtnieku un Gulbenes novadiem, kā arī citiem, kuriem būs nepieciešams šāds pakalpojums.	
3.	Prognozētais klientu skaits	2018 g.	6 jaunieši	2018 g.	8 jaunieši
		2019 g.	7 jaunieši	2019 g.	8 jaunieši
		2020 g.	8 jaunieši	2020 g.	8 jaunieši
		2021 g.	8 jaunieši	2021 g.	8 jaunieši
		2022 g.	8 jaunieši	2022 g.	8 jaunieši
4.	Darbinieku profesionālās pilnveides vajadzības	Apmācību kursi/ semināri, kas attiecināmi uz konkrēto pakalpojumu. (bērnu tiesību aizsardzības likums, jauniešu sagatavošana patstāvīgai dzīvei, bērnu un jauniešu disciplinēšana u.c.).		Apmācību kursi/ semināri, kas attiecināmi uz konkrēto pakalpojumu.	
5.	Darbinieku papildu kvalifikācijas ieguves vajadzības	Nav nepieciešamības.		Nav nepieciešamības.	
6.	Plānotā papildus speciālistu piesaiste	Nav nepieciešamības.		Nav nepieciešamības.	
7.	Pakalpojuma ieviešanai paredzamais laiks	Daļēji ieviests (līdz 7 klientiem). Pilnīga pakalpojuma pielāgošana un paplašināšana atkarīga no finansējuma un būvdarbu ilguma, tāpēc pakalpojuma ieviešanas laiks nav nosakāms.		Pakalpojuma ieviešanas laiks ir atkarīgs no finansējuma un būvdarbu ilguma, tāpēc pakalpojuma ieviešanas laiks nav nosakāms.	
8.	Pakalpojuma ieviešanai paredzētais finansējums	DI ietvaros piešķirtais ESF un ERAF finansējums, Smiltenes novada domes finansējums.		DI ietvaros piešķirtais ESF un ERAF finansējums, Smiltenes novada domes finansējums.	
9.	Plānotās pakalpojuma uzturēšanas izmaksas	415,00 EUR mēnesī.		510,00 EUR mēnesī.	

## 5.4. Secinājumi un reorganizācijas risinājumu pamatojums

---

Esošās situācijas analīze liecina, ka Smiltenes "BĢAC" personāls un tā pieredze līdzšinējo pakalpojumu sniegšanā ir vērtīgi resursi ĢVPP attīstīšanai.

Priekšrocības pakalpojumu attīstīšanai Smiltenes novadā, izmantojot Smiltenes BĢAC resursus:

- Pieredzējis un kvalificēts personāls (t.sk. jauniešu mājas pakalpojuma sniegšanā);
- BĢAC darbinieki un Smiltenes pašvaldības pārstāvji ir ieinteresēti SBSP attīstīšanā un sniegšanā;
- Smiltēnē pieejams plašs izglītības, veselības, sadzīves un sociālo pakalpojumu klāsts, kas ir piemērots bērnu un jauniešu auditorijai.

Riski, kas saistās ar pakalpojumu attīstīšanu Smiltenes novadā, izmantojot Smiltenes BĢAC resursus:

- Ieguldījumi esošās infrastruktūras pielāgošanā nav atbalstāmi, tāpēc ĢVPP jāveido citās telpās;
- Smiltenes novada pašvaldības īpašumā nav ēku/dzīvokļu, kas būtu pielāgojami ĢVPP nosacījumiem;
- Vienīgais iespējamais risinājums pašreizējā situācijā ir jaunas ēkas celtniecība.

Ņemot vērā augstāk minētos apsvērumus, Smiltenes BĢAC tiek **rekomendēta 1. un 2. alternatīvas īstenošana:**

- 1. alternatīva: jauniešu mājas pakalpojuma pilnveidošana/paplašināšana;**
- 2. alternatīva: ĢVPP ar specializāciju bērniem ar FT izveide.**

Tiek rekomendēts ĢVPP veidot Galdnieku ielā 10, uz pašvaldības īpašumā esoša zemes gabala, kas atrodas tieši blakus esošajai Smiltenes BĢAC ēkai (Galdnieku ielā 10B). Zemes gabals, uz kura varētu attīstīt ĢVPP infrastruktūru, atrodas klusā dzīvojamo māju rajonā. Ēka tiks veidota kā atsevišķa ģimenes dzīvojamā māja, un tajā tiks izveidotas telpas gan ĢVPP (8 vietas), gan jauniešu mājas pakalpojuma sniegšanai (8 vietas).

Attīstot ĢVPP, t.sk. jauniešu mājas pakalpojumu, ir jābalstās uz sekojošiem principiem<sup>35</sup>:

- Pakalpojumu veido atbilstoši ESF pasākuma projektos izvērtēto DI mērķa grupas personu atbalsta plānos noteiktajam un citu pašvaldību rīcībā esošo informāciju par pieprasījumu pēc pakalpojumiem.
- Pakalpojumu plāno vietā, kur paredzams ilgtermiņa pieprasījums pēc izveidojamā pakalpojuma un pašvaldībai ir iespējas pakalpojuma ilgtspējas nodrošināšanai.
- Pakalpojumu sniegšanas vietu izveide ir plānota integrētā vidē, t.sk. ņemot vērā pašvaldībās esošo vispārējo pakalpojumu pieejamību.
- Sabiedrībā balstītu sociālo pakalpojumu izveide nav plānota ilgstošas aprūpes institūcijās.
- Pakalpojumu izveidi neplāno ēkās, kur jaunizveidotais pakalpojums nodrošina tikai daļēju ēkas noslodzi.
- ĢVPP (mazās grupas un jauniešu māja) pēc iespējas ir veidojams dzīvojamās mājās vai dzīvokļos atsevišķi no citiem pakalpojumiem. ĢVPP sniegšanas vietai ir jābūt līdzīgai parastam ģimenes mājoklim.
- Ja ĢVPP veido vienā ēkā, kopējais bērnu skaits ēkā nevar pārsniegt 24 bērnus; maksimālais atļautais bērnu skaits grupā ir 8 bērni.
- ĢVPP nav plānots vienā ēkā ar grupu mājas pakalpojumu pilngadīgām personām ar GRT.
- ĢVPP nav plānots daudzfunkcionāla centra ietvaros.

## 5.5. Risinājumi ēku turpmākajai izmantošanai un infrastruktūras pielāgojumiem

---

Esošajā Smiltenes BĢAC ēkā var turpināt sniegt krīzes centra pakalpojumu, kā arī attīstīt audžuģimeņu aģentūru vai sniegt citus sociālos un/vai atbalsta pakalpojumus. Alternatīvi ēku iespējams pārveidot par dzīvojamo māju un izīrēt. Lai arī Smiltenes BĢAC "galvenā" ēka ir labā tehniskā stāvoklī, tās turpmāka izmantošana saistās ar ēkas remonta un telpu pielāgošanas darbiem. Smiltenes BĢAC "galvenās" remontdarbu izmaksu prognoze ir apkopota 10. tabulā.

---

<sup>35</sup> LR LM (03.10.2017.) "Skaidrojums par ERAF ieguldījumiem sabiedrībā balstītu sociālo pakalpojumu un ģimeniskai videi pietuvinātu pakalpojumu infrastruktūras attīstībai darbības programmas "Izaugsme un nodarbinātība" specifiskā atbalsta mērķa 9.3.1.1. pasākumā "Pakalpojumu infrastruktūras attīstība deinstitucionalizācijas plānu īstenošanai"

10.tabula: **Smiltenes BĢAC remontdarbu izmaksu prognoze.**  
(Avots: Smiltenes BĢAC veiktais novērtējums)

Nr.p.k.	VEICAMIE BŪVDARBI	INDIKATĪVAS IZMAKSAS, EUR
1	2	3
1.	Jumta seguma nomaiņa	25 875,95
2.	Pārseguma attīrīšana, pastiprināšana un grīdas seguma izveide	26 391,00
3.	Jumta siltināšana, slīpo plakņu apdare	21 463,15
4.	Starpsienu izveide	10 874,50
5.	Jumta logu izbūve	7 810,92
6.	Griestu izbūve un siltināšana	7 008,00
7.	Durvju ierīkošana	6 160,00
8.	Elektroinstalācija	10 434,90
9.	Apkure	6 667,20
10.	Ūdensapgāde	4 200,00
11.	Ventilācija	12 502,50
12.	Santehnikas iekārtas	6 900,00
13.	Papildaprīkojums, iekārtas	4 900,00
14.	Tehniskās dokumentācijas sagatavošana	28 000,00
16.	Transporta un būvgružu deponēšanas izmaksas	7 199,09
17.	<b>Kopējās izmaksas:</b>	<b>186 387,21</b>

## 5.6. Bērnu pārvietošanas plāns

Saskaņā ar Rīcības plānu deinstitucionalizācijas īstenošanai 2015.-2020. g. visu darbību īstenošanā ir jāveicina mērķa grupas personu līdzdalība un pašnoteikšanās, bet bērnu jaunu pakalpojumu nodrošināšanai (t.sk. bērnu pārvietošanai) jābalstās individuālajos atbalsta plānos. Neatkarīgi no izvēlētās reorganizācijas alternatīvas, primāri ir jāveicina **ģimeņu atkalapvienošana**, kas jāveic ciešā un profesionālā sadarbībā ar visām iesaistītajām pusēm pirmajā vietā nostādot bērnu vajadzības un intereses. Bērnu un jauniešu uzturēšanās Smiltenes BĢAC pamatotība ir regulāri jāizvērtē. Jāatzīmē, ka visi 6 Smiltenes BĢAC dzīvojošie bērni ir "juridiski brīvi". Saskaņā ar DI ietvaros veiktajiem individuālajiem izvērtējumiem 4 Smiltenes BĢAC dzīvojošajiem jauniešiem kā nepieciešamais ĢVPP ir norādīts jauniešu māja, ko jau šobrīd nodrošina Smiltenes BĢAC; 1 bērnam kā piemērotākā atrašanās vieta ir norādīta audzģimene. Bērnu pārvietošanas plāns, kas veidots, balstoties uz datiem par Smiltenes BĢAC ievietoto bērnu pašreizējo vecuma struktūru un DI ietvaros veiktajiem individuālajiem izvērtējumiem ir apkopots 11. tabulā.

11. tabula: **Smiltenes BĢAC bērnu pārvietošanas plāns.**  
(Avots: Autoru izstrādāts)

Nr.p.k.	BĒRNU PĀRVIETOŠANAS ALTERNATĪVAS	BĒRNU SKAITS (INDIKATĪVI)
1	2	3
1.	Ģimeņu atkalapvienošana	6
2.	Bērnu ievietošana ģimenes vidē – audzģimene	1
3.	Jauniešu mājas pakalpojums	4

Sekmīgas bērnu pārvietošanas priekšnosacījums ir ciešai, savlaicīgai un mērķtiecīgai starpinstitutionāla sadarbība, kurā iesaistās Smiltenes BĢAC personāls, pašvaldību, kuru bērni ir ievietoti ārpusģimenes aprūpes institūcijā, sociālo dienestu un bāriņtiesu darbinieki, bērnu un jauniešu bioloģiskās ģimenes. Nepieciešamības gadījumā

pašvaldību sociālajiem dienestiem ir jāturpina sniegt ģimeņu atbalsta pakalpojumi arī pēc bērnu atkal ievietošanas ģimenēs.

## 5.7. Risinājumi personāla resursu tālākai izmantošanai

Īstenojot ieteiktās reorganizācijas alternatīvas, indikatīvas aplēses par nepieciešamo sociālās jomas speciālistu skaitu ĢVPP un jauniešu mājas pakalpojumos ir apkopotas 12. tabulā. Esošās situācijas analīze parāda, ka liela daļa speciālistu un atbilstošā noslodzē jau šobrīd strādā Smiltenes BĢAC.

12. tabula: **Sociālās jomas cilvēkresursu vajadzības atbalstāmo pakalpojumu sniegšanai.**  
(Avots: Autoru izstrādāts)

Nr.p.k.	PERSONĀLA GRUPAS	KARJERAS IESPĒJAS REORGANIZĀCIJAS ALTERNATĪVĀS
1	2	3
1.	ĢVPP bērniem (8 bērni)	Sociālais darbinieks - 1 Sociālais rehabilitētājs - 1 Sociālais audzinātājs vai aprūpētājs – 4 Psihologs - 1
2.	Jauniešu māja (8 jaunieši)	Sociālais darbinieks - 1 Sociālais rehabilitētājs - 1 Sociālais audzinātājs - 4

Zemas darbinieku atsaučības dēļ reorganizācijas plāna izstrādāju rīcībā nav datu par esošo Smiltenes BĢAC darbinieku nodarbinātības iespējām un interesēm. 3 darbinieku, kuri piedalījušies aptaujā, viedokļi liecina, ka tie vēlas turpināt strādāt ar bērnu un jauniešu, kas palikuši bez vecāku gādības, mērķa grupu. Esošā Smiltenes BĢAC personāla resursu tālākas nodarbinātības iespējas, kas balstītas vienīgi reorganizācijas plānā piedāvāto alternatīvu ietvaros, ir apkopotas 13. tabulā.

13. tabula: **Smiltenes BĢAC darbinieku resursu tālāka izmantošana.**  
(Avots: Autoru izstrādāts)

Nr.p.k.	PERSONĀLA GRUPAS	KARJERAS IESPĒJAS REORGANIZĀCIJAS ALTERNATĪVĀS
1	2	3
1.	Aprūpes personāls (5 aprūpētāji)	<ul style="list-style-type: none"> <li>▪ ĢVPP bērniem</li> <li>▪ Jauniešu māja</li> <li>▪ Ģimenes asistentu pakalpojumi</li> <li>▪ Ģimenes atbalsta centrs</li> <li>▪ Krīzes centrs</li> </ul>
2.	Rehabilitācijas personāls (2 sociālie darbinieki, 2 sociālie pedagogi, 1 psihologs)	<ul style="list-style-type: none"> <li>▪ ĢVPP bērniem</li> <li>▪ Jauniešu māja</li> <li>▪ Ģimenes atbalsta centrs</li> <li>▪ Dienas centrs bērniem ar FT</li> <li>▪ Atelpas brīdis</li> </ul>
3.	Administratīvais personāls (1 vadītājs, 1 vadītāja vietnieks saimniecības jautājumos)	<ul style="list-style-type: none"> <li>▪ ĢVPP bērniem</li> <li>▪ Jauniešu māja</li> <li>▪ Ģimenes atbalsta centrs</li> <li>▪ Krīzes centrs</li> <li>▪ Dienas centrs bērniem ar FT</li> <li>▪ Atelpas brīdis</li> </ul>





Nr.p.k	RĪCĪBAS VIRZIENI UN VEICAMĀS DARBĪBAS	ATBILDĪGIE	2018				2019				2020						
			I	II	III	IV	I	II	III	IV	I	II	III	IV	V		
3.7.	Telpu nodošana ekspluatācijā	Sociālais dienests															
3.8.	Aprīkojuma vajadzību apzināšana, plānošana	Sociālais dienests															
3.9.	Aprīkojuma iegāde	Sociālais dienests															
3.10.	Aprīkojuma uzstādīšana	Sociālais dienests															
<b>4.</b>	<b>Finansējuma piesaiste un apgūšana</b>																
4.1.	Projekta pieteikuma izstrāde un iesniegšana	Pašvaldība															
4.2.	Līguma slēgšana	Pašvaldība															
4.3.	Finansējuma apguve	Pašvaldība															
4.4.	Finansējuma izlietojuma atskaišu sagatavošana	Pašvaldība															
<b>5.</b>	<b>Bērnu pārvietošana (ja attiecināms)</b>																
5.1.	Bērna interešu, vēlmju izzināšana	BSAC vadība, darbinieki															
5.2.	Bērnu/jauniešu līdzdalības plānošanā	BSAC darbinieki															
5.3.	Bērnu pārvietošanas atbalsta plāna izstrāde	BSAC darbinieki															
5.4.	Bērnu sagatavošana pārvietošanai	BSAC vadība, darbinieki															
5.5.	Bērnu pārvietošana uz jauniešu mājas pakalpojuma vietu	BSAC darbinieki															
<b>6.</b>	<b>Pakalpojumu attīstība</b>																
6.1.	Jauniešu mājas pakalpojuma sniegšana	BSAC															
6.2.	ĢVPP sniegšana	BSAC															

## 5.9. Finansējums un tā avoti

15. tabulā ir apkopoti aprēķini par nepieciešamo finansējumu un tā avotiem Smiltenes BĢAC reorganizācijas plāna īstenošanai. Paredzams, ka projekta izmaksas pārsniegs VPR DI plānā paredzēto finansējumu ĢVPP un jauniešu mājas pakalpojumu izveidei Smiltenes novadā. Izmaksas, kas pārsniegs VPR DI plānā noteikto finansējuma apmēru, tiks segtas no Smiltenes novada pašvaldības budžeta līdzekļiem.

15. tabula: Reorganizācijas plāna īstenošanai pieejamais finansējums un tā avoti.

(Avots: VPR DI plāns)

Nr.p.k.	Pakalpojums	ERAF finansējums 85% (EUR)	Nacionālais līdzfinansējums 15% (EUR)	Kopējais finansējums (ERAF + nac. līdzfin.) ar snieguma rezervi (EUR)	Kopējais finansējums (ERAF + nac. līdzfin.) bez snieguma rezerves (EUR)
1	2	3	4	5	6
1.	ĢVPP	123,420	21,780	145,200	135,502
2.	Jauniešu māja	57,800	10,200	68,000	63,458
3.	<b>Kopā:</b>	<b>181,220</b>	<b>31,980</b>	<b>213,200</b>	<b>198,960</b>

## 6. PIELIKUMI

### 1. PIELIKUMS: Dati par Smiltenes BĢAC bērniem

KATEGORIJA	Nr.p.k.	DATI												
		1	2											
SKAITS (Smiltenes BĢAC sniegtie dati)	1.	kopskaits (uz 01.06.2017.): <b>6</b>												
	2.	skaita dinamika (2013. – 2017.):	<table border="1"> <caption>Skaita dinamika (2013. – 2017.)</caption> <thead> <tr> <th>Gads</th> <th>Skaitis</th> </tr> </thead> <tbody> <tr> <td>2013</td> <td>13</td> </tr> <tr> <td>2014</td> <td>12</td> </tr> <tr> <td>2015</td> <td>14</td> </tr> <tr> <td>2016</td> <td>11</td> </tr> <tr> <td>2017</td> <td>6</td> </tr> </tbody> </table>	Gads	Skaitis	2013	13	2014	12	2015	14	2016	11	2017
Gads	Skaitis													
2013	13													
2014	12													
2015	14													
2016	11													
2017	6													
VECUMS, SKAITS (VPR sniegtie dati)	3.	3 gadi:	<b>1</b>											
	4.	13 gadi:	<b>2</b>											
	5.	15 gadi:	<b>1</b>											
	6.	16 gadi:	<b>1</b>											
	7.	17 gadi:	<b>1</b>											
DZIMUMS, SKAITS (VPR sniegtie dati)	8.	meitenes:	<b>2</b>											
	9.	zēni:	<b>4</b>											
“JURIDISKI BRĪVO” BĒRNU VECUMS, SKAITS (Smiltenes BĢAC sniegtie dati)	10.	4 – 6 gadi (ieskaitot):	<b>1</b>											
		12 - 17 gadi (ieskaitot):	<b>5</b>											
ETNISKĀ PIEDERĪBA, SKAITS (Smiltenes BĢAC sniegtie dati)	11.	latviešu:	<b>5</b>											
		krievu:	<b>1</b>											
RELIGISKĀ PIEDERĪBA, SKAITS (Smiltenes BĢAC sniegtie dati)	12.	luterāņu:	<b>5</b>											
		nav reliģiskas piederības:	<b>1</b>											
	13.		<i>Kopskaits</i>											
			<i>Speciālās izglītības programmās</i>											

KATEGORIJA	Nr.p.k.	DATI		
		1	2	
IZGLĪTĪBA, SKAITS (Smiltenes BĢAC sniegtie dati)	14.	pirmsskolas izglītības iestādēs:	1	0
	15.	5.-9.klase:	3	0
	16.	arodizglītība:	2	0
INVALIDITĀTE, SKAITS (Smiltenes BĢAC sniegtie dati)	17.	ir:	0	
		nav:	6	
BĒRNI, KURIEM IR KONSTATĒTI FT (Smiltenes BĢAC sniegtie dati)	18.	<b>kopskaits:</b>		<b>0</b>
IEMESLI, KĀDĒL BĒRNI NONĀCA BSAC, SKAITS (VPR sniegtie dati)	19.	Vardarbība pret bērnu vai bērna pamešana novārtā	5	
		Alkohola pārmērīga lietošana bērna ģimenē	3	
		Vardarbība pret bērna tuvinieku	2	
		Vecāka atrašanās ieslodzījuma vietā	1	
PAŠVALDĪBA NO KURAS BĒRNS IR IESTĀJIES Smiltenes BĢAC, SKAITS (VPR sniegtie dati)	20.	<b>Visi Smiltenes BĢAC ievietotie bērni ir no Smiltenes novada pašvaldības.</b>		
BĒRNU ĢIMENES SAITES, SKAITS (Smiltenes BĢAC sniegtie dati)	21.	uztur saites ar ģimeni:	5	
	22.	neuztur saites ar ģimeni:	1	
BĒRNU SAITES AR RADINIEKIEM, SKAITS (Smiltenes BĢAC sniegtie dati)	23.	uztur saites ar radiniekiem:	1	
	24.	neuztur saites ar radiniekiem:	5	
BĒRNU SAVSTARPĒJA	25.	Ģimeņu skaits, no kurām Smiltenes BĢAC pašlaik atrodas vairāk par 1 bērnu:	1	

KATEGORIJA	Nr.p.k.	DATI	
	1	2	
RADNIECĪBA (Smiltenes BĢAC sniegtie dati)		Kopējais brāļu/māsu skaits:	<b>3</b>
BĒRNU VIDĒJAIS UZTURĒŠANĀS ILGUMS Smiltenes BĢAC (VPR sniegtie dati)	26.	<b>2 gadu un 7 mēnešus, 2016. gadā atkārtoti Smiltenes BĢAC nav atgriezies neviens bērns.</b>	

## 2. PIELIKUMS: Smiltenes BĢAC bērnu vajadzību izvērtējumu apkopojums



(Avots: Projekta "Vidzeme iekļauj" ietvaros veiktie individuālo vajadzību izvērtējumi)

### 3. PIELIKUMS: Smiltenes BĢAC personāls (dati uz 01.06.2017.)

Nr.p.k.	RĀDĪTĀJS		DATI
1	2		3
1.	Darbinieku skaits:		12
2.	Kopējais likmju skaits:		10,5
3.	Darbinieku skaits dalījumā pa vecuma grupām	18-29 g.	1
		30-39 g.	0
		40-49 g.	3
		50-59 g.	5
		60-69 g.	1
		> 70 g.	1
4.	Dalījumā pēc dzimuma	Vīrieši	2
		Sievietes	10
5.	Dalījumā pēc dzīvesvietas	Plāņu pagasts (Strenču novads)	1
		Smiltene	11

### 4. PIELIKUMS: Smiltenes BĢAC ēku tehniskā stāvokļa novērtējums (dati uz 29.06.2017.)

Nr.p.k.	ĒKAS DAĻA, KONSTRUKCIJA	APRAKSTS, ESOŠĀS PROBLĒMAS	TEHNISKĀ STĀVOKĻA NOVĒRTĒJUMS
1.	<b>Ēkas vispārējais stāvoklis:</b>		
1.1.	Fasāde	Ķieģeļu mūra fasāde. Ēka pamatā ir koka, kas ir apmūrēta. No iekšpuses siltināta.	Labs
1.2.	Logi, durvis	PVC logi un ārdurvis.	Labs
1.3.	Jumts	Skārda lokšņu jumta segums, kas fiziski un morāli ir novecojis.	Apmierinošs
1.4.	Iekštelpas	Pilnīgi visas telpas ir renovētas 2014 gadā.	Labs
1.5.	Sanitārtehniskais stāvoklis	Atbilstošs	-
1.6.	Ugunsdrošība un evakuācija	Telpās ir izvietotas evakuācijas shēmas un ugunsdzēsības aparāti. Evakuācijas ceļi un izejas ir nodrošinātas.	-
2.	<b>Inženiertīkli:</b>		
2.1.	Apkure	Ēka tiek apsildīta ar centrālo apkures sistēmu. Katrā ēkā ir savs apkures katls. Kurināmais - dīzeļdegviela.	Labs
2.2.	Ventilācija	Ēkā pārsvarā ir dabīgā ventilācija. Mākslīgā ventilācija ir sanitārajos mezglos.	Labs
2.3.	Elektroapgāde	Elektroinstalācija visā ēkā ir nomainīta.	Labs

2.4.	Sadzīves kanalizācija	Sanitārajos mezglos kanalizācijas sistēma ir pārbūvēta.	Labs
2.5.	Ūdensvads	Izbūvēta jauna ūdensapgādes sistēma - nomainītas caurules.	Labs
2.6.	Citas sistēmas	Ugunsdzēsības trauksmes un apziņošanas signalizācija	Labs
2.7.	Ārējie inženiertīkli	Ūdensapgāde, kanalizācija un elektroapgāde ir pieslēgta pie centralizētajiem tīkliem.	-
3.	<b>Infrastruktūra:</b>		
3.1.	Teritorija	Aprūpes iestādes iekšpagalmā ir bruģēts laukums pie kura izvietotas bērnu šūpoles. Netālu no aprūpes iestādes atrodas pilsētas publiskais bērnu laukums, stadions, kuros aprūpējamie bērni - jaunieši izmanto. Blakus ēkai ir malkas šķūnis, kura jumt segums ir sliktā tehniskā stāvoklī - jānomaina.	Labs



## 5. PIELIKUMS: Smiltenes BĢAC ēkas un telpu fotofiksācija

---



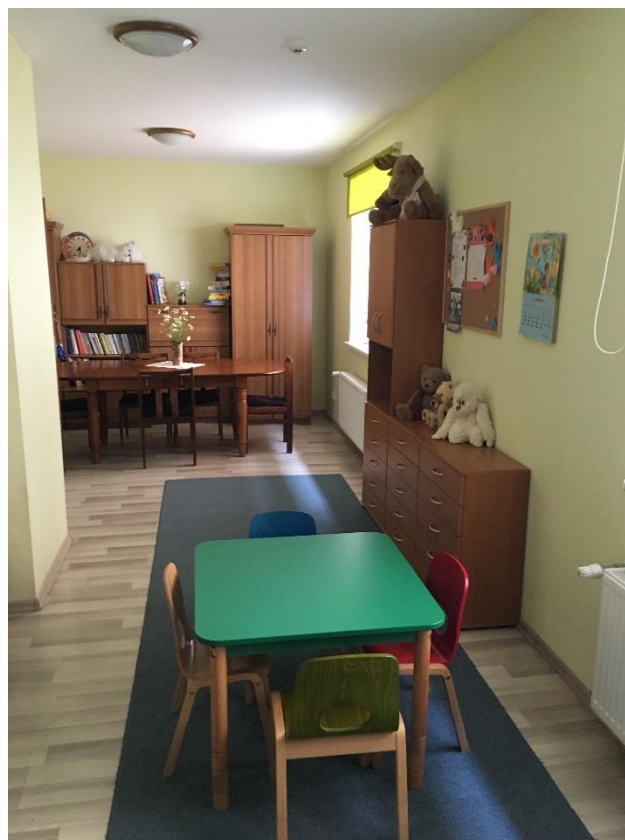
Att. Nr.1 Aprūpes iestādes ēkas fasāde. Jumta segums fiziski un morāli novecojis



Att. Nr.2 Aprūpes iestādes ēkas fasāde. Ieejas mežglam ir invalīdu uzbrauktuve



Att. Nr.3. Gaitenis. Tualetes durvis krīzes centra daļā



Att. Nr.4 Dzīvojamā telpa krīzes centrā



Att. Nr.5 Logs PVC. Loga aila.



Att. Nr.6 Gujamistaba



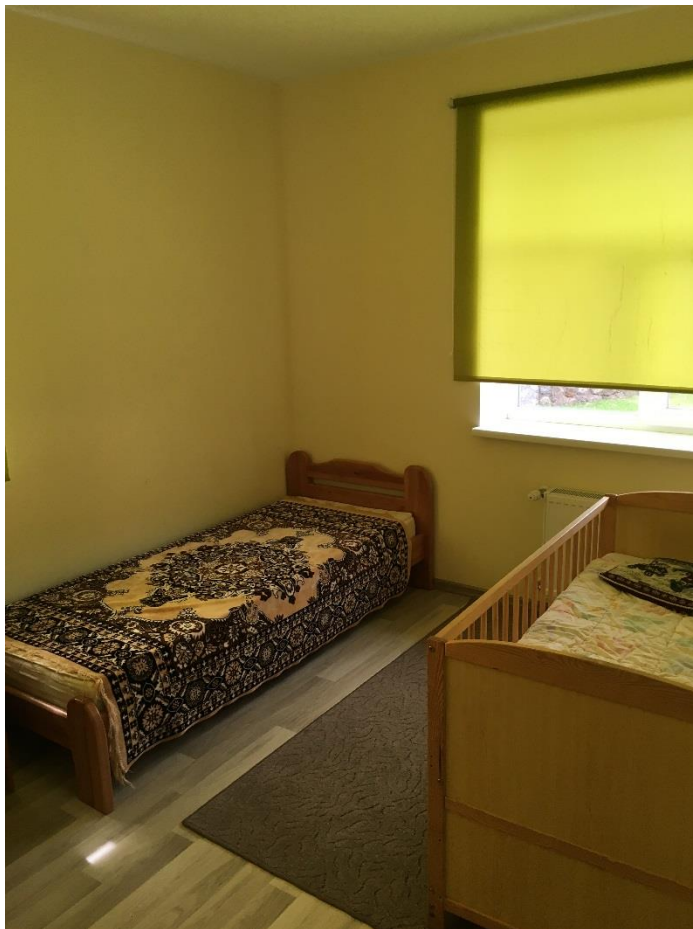
Att. Nr.7 Guļamistaba



Att. Nr.8 Jauniešu guļamistaba



Att. Nr.9 Jauniešu dzīvojamā istaba



Att. Nr.10 Guļamistaba



Att. Nr.11 Veļas mazgāšanas telpa



Att. Nr.12 Sanitārais mezgls krīzes centra daļā



Att. Nr.13 Gaismekļi un ventilācijas difuzori virs dušas



Att. Nr.14 Apkures katls. Boileris.



Att. Nr.15 Kurināmā glabāšana – dīzeļdegvielas rezervuāri



Att. Nr.16 Aprūpes iestādes administratīvās ēkas fasāde





Att. Nr.17 Ēdamzāle



Att. Nr.18 Virtuves zona



Att. Nr.19 Pasākumu zāle



Att. Nr.20 Informātikas kabinets



Att. Nr.21 Mazo bērnu attīstības procedūras telpa



Att. Nr.22 Māmiņām ar bērniem procedūru telpa



Att. Nr.22 Āra pagalms



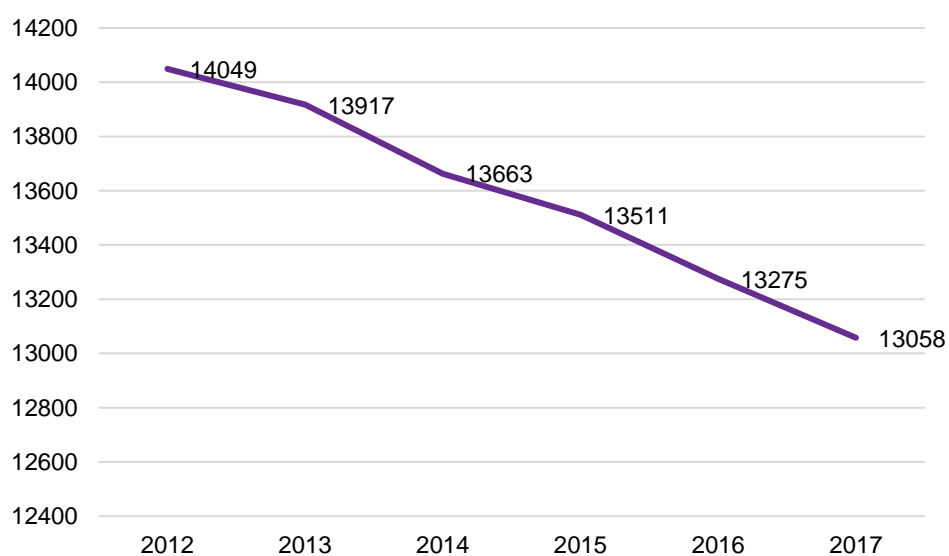
Att. Nr.23 Malkas šķūnīša jumts sliktā tehniskā stāvoklī



Att. Nr.23 Brīvā zeme perspektīvajai apbūvei

(Avots: Būvspeciālista veiktais novērtējums)

## 6. PIELIKUMS: Iedzīvotāju skaita izmaiņas Smiltenes novadā (no 01.01.2012. līdz 01.01.2017.)



(Avots: PMLP)

## 7. PIELIKUMS: Smiltenes BĢAC pieejamie veselības speciālisti

Nr.p.k.	VESELĪBAS IESTĀDE UN PIEEJAMIE SPECIĀLISTI	ATTĀLUMS LĪDZ SMILTENES BĢAC, KM
1	2	3
1.	<b>SMILTENES SARKANĀ KRUSTA SLIMNĪCA</b> (acu ārsts; ambulatorās nodaļas virsmāsa; arodslimību ārsts; endokrinologs; ginekologs; ģimenes ārsts; internists; kardiologs ; ķirurgs ; neirologs; oftalmologs; onkologs; otolaringologs; psihiatrs; radiologs; rehabilitācijas un fizikālās; medicīnas ārsts; traumatologs, urologs; USG ārste; zobu tehniķis)	<b>1</b>
2.	<b>Strenču psihoneiroloģiskā slimnīca</b> ( <i>bērnu psihiatrs, ergoterapija, narkologs, psihiatrs, radiologs</i> )	<b>30</b>
<b>CITI PIEEJAMIE SPECIĀLISTI</b>		
3.	Neirologs, Kumsāre Ilze	<b>0,8</b>
4.	Ceriņas R. zobārstniecības prakse	<b>0,8</b>
5.	M. Bindres doktorāts	<b>0,85</b>
6.	Zušmane Evita - ģimenes ārsta prakse	<b>0,85</b>
7.	Dr. Ilonas Vērzemnieces zobārstniecības prakse	<b>1</b>
8.	Denta Plus	<b>1</b>
9.	Smiltenes zobtehnika	<b>2</b>
10.	Trikātas doktorāts	<b>17</b>
11.	Jansone Sanita – ģimenes ārsta prakse	<b>22</b>
12.	Purmale Līga – ģimenes ārsta prakse	<b>22</b>
13.	Zālīte Maija – ģimenes ārsta prakse	<b>30</b>
14.	Krēsliņa Inta – ģimenes ārsta prakse	<b>36</b>
15.	Mezīte Baiba – ģimenes ārsta prakse	<b>39</b>
16.	Mačs Mārgers – ģimenes ārsta prakse	<b>40</b>

(Avoti: lvmed.lv, Smiltenes Sarkanā Krusta slimnīca mājaslapa)

## 8. PIELIKUMS: Izglītības iestāžu pieejamība Smiltenes BĢAC

Nr.p.k.	IZGLĪTĪBAS IESTĀDES	ATTĀLUMS LĪDZ SMILTENES BĢAC, KM
1	2	3
<b>PIRMSSKOLAS IZGLĪTĪBAS IESTĀDES</b>		
1.	Smiltenes pilsētas pirmsskolas izglītības iestāde "Pīlādzītis"	<b>2</b>
2.	Palsmanes pagasta pirmsskolas izglītības iestāde	<b>22</b>
3.	Valmieras Pārgaujas sākumskola	<b>34</b>
4.	Valmieras sākumskola	<b>37</b>
<b>VIDĒJĀS IZGLĪTĪBAS IESTĀDES</b>		
5.	Smiltenes vidusskola	<b>1</b>

Nr.p.k.	IZGLĪTĪBAS IESTĀDES	ATTĀLUMS LĪDZ SMILTENES BĢAC, KM
1	2	3
6.	Smiltenes tehnikums	2
7.	Blomes pamatskola	9
8.	Bilskas pamatskola	11
9.	Launkalnes sākumskola	18
10.	Palsmanes pamatskola	22
11.	Palsmanes internātpamatskola	22
12.	Raunas vidusskola	22
13.	Mārsnēnu pamatskola	22
14.	Variņu pamatskola	23
15.	Grundzāles pamatskola	25
16.	Strenču novada vidusskola	31
17.	Drustu pamatskola	31
18.	Rankas pamatskola	32
19.	Valmieras tehnikums, Ranka	32
20.	Valmieras tehnikums	33
21.	Trikātas pamatskola	33
22.	Valmieras Pārgaujas ģimnāzija	34
23.	Valmieras vājdzirdīgo bērnu internātvīdusskola - attīstības centra pirmsskolas grupās	35
24.	Valmieras 5. vidusskola	35
25.	Valmieras 2. vidusskola	36
26.	Valmieras Valsts ģimnāzija	36
27.	Struktūrvienība Valmieras vakara (maiņu) vidusskola	36
28.	Valmieras Viestura vidusskola	37
29.	Kocēnu pamatskola	38
30.	Ojāra Vācieša Gaujienas pamatskola	39
31.	Gaujienas internātpamatskola	39
32.	Priekuļu vidusskola	40
33.	Priekuļu tehnikums	40
<b>PROFESIONĀLĀS IEVIRZES IZGLĪTĪBAS IESTĀDES</b>		
34.	Smiltenes Mākslas skola	0,85
35.	Smiltenes Mūzikas skola	0,85
36.	Smiltenes Bērnu un jaunatnes sporta skola	2
37.	Valmieras mākslas vidusskola	39

(Avots: Smiltenes novada pašvaldības mājaslapa, IZM "Skolu karte")

## 9. PIELIKUMS: Ārpusģimenes aprūpe Smiltenes novadā

Nr.p.k.	ĀRPUSĢIMENES APRŪPE	2013	2014	2015	2016
1	2	3	4	5	6
1.	Ģimeņu skaits, kurās netiek pietiekami nodrošināta bērna attīstība un audzināšana un par kurām bāriņtiesa pārskata gadā ir informējusi pašvaldības sociālo dienestu vai citu atbildīgo institūciju	8	12	10	6
2.	Bērnu skaits ģimenēs, kurās netiek pietiekami nodrošināta bērna attīstība un audzināšana un par kurām bāriņtiesa pārskata gadā ir informējusi pašvaldības sociālo dienestu vai citu atbildīgo institūciju	10	10	8	8
3.	Personu skaits, kurām pārskata gadā ar bāriņtiesas lēmumu pārtrauktas aizgādības tiesības	9	14	10	16
4.	Personu skaits, kurām pārskata gadā ar bāriņtiesas lēmumu atjaunotas pārtrauktās bērna aizgādības tiesības	4	10	11	3
5.	Bērnu skaits, kuru vecākiem pārskata gadā pārtrauktas bērna aizgādības tiesības:	13	11	15	16
5.1.	<i>no tiem vecuma grupā 0-3 gadi</i>	2	5	7	6
5.2.	<i>no tiem vecuma grupā 4-12 gadi</i>	8	5	7	6
5.3.	<i>no tiem vecuma grupā 13-17 gadi</i>	2	1	0	3
6.	Ārpusģimenes aprūpē esošo bērnu skaits	33	26	28	27
6.1.	<i>No tiem ievietoti audžuģimenēs</i>	3	7	6	5
6.2.	<i>No tiem ievietoti aizbildņa ģimenēs</i>	16	15	16	17
6.3.	<i>No tiem ievietoti ilgstošās sociālās aprūpes un sociālās rehabilitācijas institūcijās</i>	14	4	6	5
7.	Adoptējamo bērnu skaits, kuri pārskata gadā atradās ārpusģimenes aprūpē	6	6	8	8
8.	Bērni, par kuriem bāriņtiesa pārskata gada laikā pieņēmusi lēmumu par ārpusģimenes aprūpi	12	10	6	13
8.1.	<i>No tiem ievietoti audžuģimenēs</i>	1	4	1	2
8.2.	<i>No tiem ievietoti aizbildņa ģimenēs</i>	4	2	1	2
8.3.	<i>No tiem ievietoti ilgstošās sociālās aprūpes un sociālās rehabilitācijas institūcijās</i>	7	4	4	9
9.	Aizbildņu kopējais skaits	16	13	14	15
10.	Personu skaits, kuras ar bāriņtiesas lēmumu ieceltas par aizbildni bērnam, ja aizbildnība nodibināta pirmreizēji (pārskata gadā)	2	2	1	2
11.	Viesģimeņu skaits pārskata gadā	0	0	0	0
12.	Audžuģimeņu kopējais skaits	3	3	5	6
12.1.	<i>No tā audžuģimeņu skaits, kurās nav ievietoti bērni</i>	0	0	1	1
12.2.	<i>No tā audžuģimeņu skaits, kuri pamatoti nevar uzņemt bērnus, par ko rakstiski informēta bāriņtiesa</i>	0	0	0	0
13.	Audžuģimeņu skaits, kurām ar bāriņtiesas lēmumu piešķirts audžuģimeņu statuss pārskata gadā	0	0	2	1



Nr.p.k.	ĀRPUSĢIMENES APRŪPE	2013	2014	2015	2016
1	2	3	4	5	6
14.	Audžuģimeņu skaits, kurām ar bāriņtiesas lēmumu izbeigts audžuģimeņu statuss pārskata gadā	2	0	0	0
15.	Personu skaits, kas pārskata gadā atzģtas par adoptģtģjiem	1	1	2	1